

Tillykke med din nye Aduro Hybridovn

For at få mest mulig glæde og nytte af din nye Aduro Hybridovn er det vigtigt, at du læser betjeningsvejledningen grundigt igennem, inden ovnen installeres og tages i brug. Fejl eller forkerte indstillinger kan forårsage farlige forhold og/eller dårlig drift. Du finder den fulde betjeningsvejledning på www.aduro.dk/download eller ved at scanne QR-koden.



Vi anbefaler, at du registrerer din hybridovn på vores cloud www.adurocloud.com med dine korrekte kontaktoplysninger. Ved at registrere din ovn får du direkte adgang til samt overblik over din ovns data, og du giver os mulighed for at overvåge din ovn og kontakte dig, hvis der skulle opstå specielle alarmer, eller hvis komponenter bør udskiftes.

På indersiden af den nederste frontlåge kan du finde produktionsnummer samt serienummer. Af hensyn til garantien og ved øvrige henvendelser er det vigtigt, at du kan oplyse disse numre.

Sikkerhed

- Hvis du får en af følgende alarmer "skakt for varm", "skaktføler alarm" og "ekstern snegl alarm" må du ikke bruge ovnen (heller ikke med brænde), før fejlen er udbedret.
- Hvis røgteperaturen overstiger 350 grader, kan det skade gearmotoren.
- Akkumulerede og ubrændte træpiller i brændehulen efter "fejlagtig opstart" eller alarmer skal fjernes før optænding igen må finde sted. Kontroller, at brændehulen er ren og placeret korrekt, før du tænder op igen.

Årlig vedligeholdelse

Din hybridovn skal serviceres inden for det første år af en autoriseret servicetekniker, hvor den justeres og renses. Herefter skal den serviceres hvert andet år eller for hver 2000 kg. afbrændte piller fra dato for det seneste servicebesøg. Du står selv for at dække udgiften hertil. Kontakt din lokale Aduro GO partner eller book et servicebesøg (gælder kun DK) via vores hjemmeside: www.aduro.dk/aduro-hybrid

Reklamationsret

Reklamationsretten gælder i henhold til købeloven i det land, hvor ovnen er købt. Købskvittering med dato gælder som bevis.

For alle pilleovne gælder det, at det kan være nødvendigt at justere forbrændingsluften og sneglehastigheden for at optimere funktionen og for at opnå en effektiv og ren forbrænding. Aduro og vores servicepartnere kan overvåge og justere din hybridovn på Aduro Cloud. Dette er dog kun muligt, hvis ovnen er forbundet til clouden via wi-fi. Dette sker i forbindelse med opsætning af Aduro Hybrid-appen.

Find mere information vedrørende reklamationer her: www.aduro.dk/garanti / www.aduro.no/garanti

Pillefunktionen på Aduro Hybrid

Pilletype

Du bør udelukkende anvende Ø6 mm træpiller med en max længde på 30 mm som er certificeret efter klasse 1 standarden ISO 17225-2 (DIN plus, EN plus 14961-2 A1, PEFC / 04-31-0220 eller ÖNORM M7135). Vi anbefaler, at du anvender træpiller af god kvalitet, som er nemme at knække – og gerne lyse frem for mørke piller, idet mørke piller kan have negativ indflydelse på ovnens støjniveau, virkningsgrad og rensinterval. Fugtigheden må ikke overstige 10% af vægten, og askeprocentsatsen skal være under 1% af vægten.

Skorsten og træk

Skorstenen har en stor betydning for ovnens drift – både ved pilleforbrænding og ved brug af brænde. Det er skorstenens opgave, at røggasserne bliver trukket ud af brændkammeret, og at der samtidig trækkes nok frisk luft ind til forbrændingen.

En højere røgtemperatur giver bedre skorstenstræk, da det er temperaturforskellen mellem luften og røgen inde i skorstenen og lufttemperaturen udenfor, der skaber den opadgående luftstrøm. Eftersom der opnås en højere røgtemperatur ved brug af brænde end ved piller, er trækket som regel bedre når du fyrer med brænde. For at undgå optændings- og forbrændingsproblemer især ved pilleforbrændingen er det vigtigt, at skorstenstrækket er i orden. Skorstenens højde og dens evne til at holde på varmen spiller en stor rolle i den forbindelse. Læs mere på www.viden.aduro.dk under punktet "Skorsten og røg".

Inden første optænding

Tjek røglederpladen

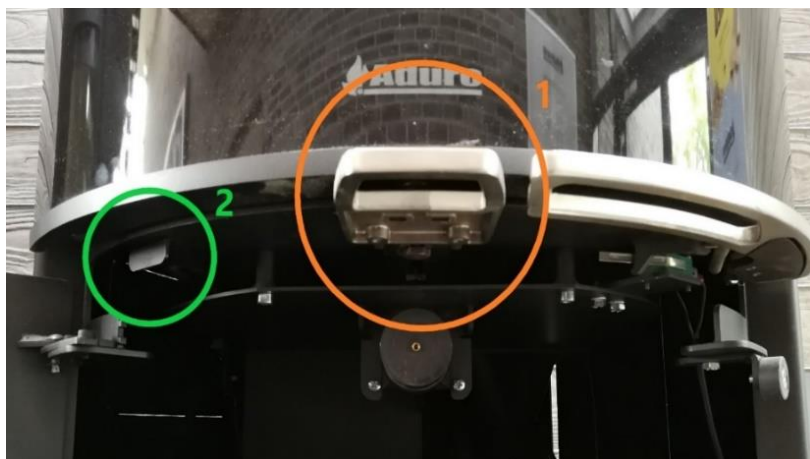
Det kan ske, at røglederpladen i metal falder af under transport. Inden du tager ovnen i brug, bør du derfor tjekke, at røglederpladen sidder rigtigt (på krogene eller fastspændt i boltene afhængig af model) for at opnå optimal forbrænding og forhindre sod på glasset.

Tjek spjældene

Hvis du kun ønsker at anvende hybridovnen med træ, har ovnen et spjæld (2), hvor du manuelt kan lukke for luften til pilleforbrændingen. Når dette spjæld er lukket, virker pillefunktionen ikke. Anvendes Aduro Hybrid med både træ og piller, skal dette spjæld være åbent (trukket frem).

Spjældet til træfyring (1) skal være helt lukket (skubbet tilbage), inden optændingen med piller påbegyndes. Når der fyres med træ, skal dette spjæld være åbent. Helt åben position anvendes til opstarten og genfyring med træ. Spjældet skubbes automatisk ind efter ca. 6 minutter og lukker dermed for primærluften. Læs mere i den fulde betjeningsvejledning: www.aduro.dk/download.

Går du senere retur til kun at fyre med piller, skal spjæld 1 lukkes.



Montering af antennen

Under transporten er antennen afmonteret og ligger i brændkammeret. Før wi-fi-forbindelsen kan oprettes, skal antennen derfor skrues fast på bagsiden af ovnen. Se billeder herunder.



Påfyldning af piller

Inden første optænding skal pillebeholderen og sneglene fyldes med piller. Brug tragten til påfyldning af pillerne. Fyld sneglene ved at trykke og holde "snegle-knappen" nede. Den befinder sig på ovnens display under On/Off knappen. Fjern herefter brændehulen, så du kan se enden af den korte snegl i brændkammeret. Så snart pillerne kan ses i brændkammeret, slipper du knappen. Se også punkt 3.3.3 i betjeningsvejledningen.

I nogle pilleposer er der et højt niveau af CO, som kan påvirke sensoren op til 24 timer efter, at pillerne er fyldt på. Hvis dette problem opstår, kan du åbne lågen til pillebeholderen og tilføre frisk luft til rummet, indtil CO-niveauet er faldet.

Tilslutning til wi-fi

For at oprette forbindelse til wi-fi er det nødvendigt at downloade Aduro Hybrid appen, som er tilgængelig på Google Play og i App Store. Appen har et lille H i logoet. Følg herefter vejledningen til opsætning af wi-fi på vores hjemmeside: www.aduro.dk/aduro-hybrid/ofte-stillede-spoergsmaal



Oplever du problemer med at få ovnen online, kan det skyldes dit lokale wi-fi-netværk, din router eller telefonopsætningen. Det er ikke Aduros ansvar at sikre forbindelse. Du kan købe et servicebesøg for at få ovnen online. Alternativt tilbyder nogle af vores forhandlere også denne hjælp.

Betjening

I Aduro Hybrid appen findes følgende funktioner: varmeniveau, ønsket rumtemperatur samt "urstyring". Styres ovnen via varmeniveau, kan du skifte mellem 3 niveauer. Vælger du ønsket rumtemperatur, skifter ovnen automatisk mellem varmeniveauerne for at bibeholde temperaturen. Urstyring gør det muligt at planlægge, hvordan ovnen skal køre i løbet af ugen. På appens forside kan du se følgende: driftstilstand, varmeniveau, røgteperatur og CO-niveau.

Rengøring af Aduro Hybrid

For at sikre en hurtigere optænding og en bedre forbrænding anbefales det at fjerne askerester under brændehulen før hver optænding med træpiller, eller mindst for hver 13 kg afbrændte piller (svarende til ca. 8 timers drift på niveau 3). Sørg for, at hullet ned til eltænderen (se billede) altid er fri, før ovnen startes i pillefunktionen. Rester af aske, der blokerer hullet, hæmmer eltænderens effektivitet og kan være årsag til en mislykket optænding.

For yderligere information om rengøring og vedligeholdelse af Aduro Hybrid, se punkt 6 i betjeningsvejledningen.



Mulige fejlmeddelelser

Mislykket optænding

Når det ikke lykkes at registrere en antænding af træpiller i første optændingsperiode (14 min.), starter ovnen automatisk en anden optændingsperiode. Lykkes det endnu ikke, slukker ovnen og melder mislykket optænding. Dette kan skyldes: (1) at der ikke kommer varm luft til træpillerne – enten fordi eltænderen ikke virker, eller fordi hullet til eltænderen er blokeret (se også rengøring af Aduro hybrid); (2) at der ikke bliver leveret en tilstrækkelig mængde træpiller under optændingen; (3) at skorstenstrækket er for dårligt, hvilket betyder, at luften i brændkammeret står stille.

Er der ingen røgudvikling under optændingen, skal eltænderens funktion og pille mængden undersøges. Bliver brændkammeret fyldt med røg, selvom der ikke opstår ild, skyldes det formentlig skorstenstrækket.

Høj CO

Når der måles en for høj CO-værdi, går ovnen i alarm. I appen vises CO-niveauet i form af en farvet bjælke. I det grønne område er CO-niveauet OK, i det gule område sænker hybridovnen varmeniveauet til 1, og i det røde område slukker ovnen. En høj CO-værdi skyldes ofte dårligt skorstenstræk, hvorfor røgen kommer bagud i systemet i stedet for at blive trukket ud igennem skorstenen.

Fejl "ingen brændsel"

Når ovnen slukker af sig selv med fejlmeldingen "ingen brændsel", skyldes det en for lav røgtemperatur. Afhængig af varmeniveau skal røgtemperaturen opnå en vis grænse (1) 135°, (2) 175° og (3) 190°. Grænserne bliver først relevante 2 timer efter registreret optænding.

Fejlen kan betyde, at pillebeholderen er løbet tør for piller. Er det ikke tilfældet, skyldes det enten pille mængden eller forbrændingskvaliteten. Kommer der for få piller, skal pille mængden øges, eller der skal tages kontakt til forhandleren, hvis indstillingerne ikke har nogen effekt. Er der nok piller eller endda for mange, skyldes den for lave røgtemperatur en dårlig forbrænding, som kan hænge sammen med skorstenstræk, lufttilførsel og pillekvalitet. Prøv at skifte pille type.

Fejl "ekstern snegl udgang defekt"

Hvis du får en af følgende alarmer "skakt for varm", "skaktføler alarm" eller "ekstern snegl udgang defekt" må du ikke bruge ovnen - heller ikke med brænde - før fejlen er udbedret, da dette kan ødelægge ovnen. Bruges ovnen alligevel, kan det føre til en meget bekostelig reparation af ovnen.

Ønsker du selv at udbedre fejlen, følg da denne FAQ: <https://aduro.microsoftcrmporals.com/da-dk/knowledgebase/article/KA-01157>. Er det meget vigtigt at få varme fra ovnen, selv om der er fejl på den eksterne snegl, skal den interne snegl tages ud og faldskakten (skakt mellem de to snegle) skal tømme helt for piller. Monter herefter den interne snegl igen. Ovnen kan nu bruges med brænde, indtil en tekniker kan udbedre fejlen.

Viel Vergnügen mit Ihrem neuen Aduro Hybridofen

Unser Wunsch ist es, dass Sie vom ersten Tag an Freude an Ihrem neuen Hybridofen haben. Daher ist es wichtig, dass Sie dieses Handbuch sorgfältig lesen, ehe Sie den Ofen nutzen. Somit vermeiden Sie eine falsche Bedienung, Nutzung oder eine falsche Einstellung – diese könnte zu Schäden am Ofen führen. Die vollständige Bedienungsanleitung finden Sie auf www.adurofire.de/download oder durch Scannen des QR-Codes.



Wir empfehlen Ihnen, sich mit Ihren Kontaktdaten in der Aduro Cloud unter www.adurocloud.com zu registrieren. Somit erhalten Sie Zugriff auf die Daten Ihres Ofens und ermöglichen es uns, die Funktion Ihres Ofens zu überprüfen und Sie ggf. über Fehlermeldungen zu informieren.

Auf der Innenseite der unteren Tür finden Sie die Produktions- und Seriennummer Ihres Ofens. Bei Anfragen bei Ihrem Händler, benötigen Sie diese Nummer.

Sicherheitsmaßnahmen

- Falls Sie eine der folgenden Fehlermeldungen erhalten: "Förderschacht zu heiß", "Schachtsensor defekt" und „Externe Schnecke defekt" dürfen Sie den Ofen nicht verwenden (auch nicht mit Holz), bis das Problem wieder behoben ist.
- Bei einer Rauchgastemperatur von über 350 Grad können Motor und Getriebe Schaden nehmen.
- Aufgestaute und unverbrannte Pellets müssen nach einem fehlgeschlagenen Zündversuch oder nach einem Alarm vor einem erneuten Anzünden entfernt werden. Prüfen Sie auch, ob der Brenkegel korrekt platziert ist, ehe Sie den Ofen erneut starten.

Jährliche Wartung

Ihr Hybridofen muss innerhalb des ersten Jahres von einem autorisierten Aduro Servicetechniker gewartet werden, wobei der Ofen justiert und gereinigt wird. Hinterher muss er jedes zweite Jahr oder nach jeden 2000 kg verbrannten Pellets, ab Datum des letzten Wartungsbesuchs, gewartet werden. Die Kosten hierfür tragen Sie selbst. Erfahren Sie mehr auf unserer Homepage: www.adurofire.de/aduro-hybrid/wartung-und-service

Reklamationsrecht

Das Reklamationsrecht gilt gemäß dem Kaufgesetz des Landes, in dem der Ofen gekauft wurde. Der Kaufbeleg muss als Dokumentation zu jeder Reklamation beigelegt werden.

Für alle Pelletöfen gilt, dass Justierung der Verbrennungsluft und Geschwindigkeit der Schnecke erforderlich sein kann, um die Funktion zu optimieren und eine effektive und saubere Verbrennung zu erhalten. Aduro und unsere Servicepartner können Ihren Hybridofen in der Aduro Cloud justieren und überwachen. Dies ist jedoch nur möglich, wenn der Ofen über das WLAN mit der Cloud verbunden ist. Dies wird in Verbindung mit der Einrichtung der Aduro Hybrid App vorgenommen.

Erfahren Sie mehr auf unserer Homepage: www.adurofire.de/garantie

Die Pelletfunktion des Aduro Hybridofens

Pelletsorte

Sie sollten ausschließlich Holzpellets der Klasse 1 gemäß den Standards ISO 17225-2 (DIN plus, EN plus 14961-2 A1, PEFC / 04-31-0220 oder ÖNORM M7135) und mit folgenden Maßen verwenden: Ø: 6 mm und L: max 30 mm. Wir empfehlen den Gebrauch hochwertiger Pellets – diese zeichnen sich oft durch eine helle Farbe und eine weiche Struktur aus. Die Qualität der Holzpellets hat einen direkten Einfluss auf das

Betriebsgeräusch, die Effizienz und den Reinigungsbedarf des Ofens. Die Restfeuchte darf max. 10% und der Aschegehalt maximal 1% des Gewichts betragen.

Schornstein und Schornsteinzug

Der Schornstein spielt eine sehr wesentliche Rolle für den Betrieb Ihres Hybridofens – sowohl im Pelletbetrieb als auch mit Scheitholz. Die Aufgabe des Schornsteins ist es, die Rauchgase aus der Brennkammer ins Freie zu befördern und gleichzeitig, durch den dabei entstehenden Unterdruck, Frischluft in die Brennkammer zu ziehen.

Je höher die Rauchgastemperatur, desto besser ist der Schornsteinzug, da der Temperaturunterschied zwischen Außentemperatur und der Temperatur der Rauchgase im Schornstein für das schnelle Aufsteigen (Unterdruck) der Rauchgase sorgt. Da bei der Verbrennung von Scheitholz eine höhere Temperatur erreicht wird als mit Pellets, ist der Schornsteinzug bei der Scheitholzverbrennung besser als bei der Pelletverbrennung. Um Anzünd- und Verbrennungsprobleme insbesondere im Pelletbetrieb zu vermeiden, muss der Schornsteinzug (mind. 18 Pa) ausreichend sein. Die wirksame Höhe (mindestens 4,5 m), der korrekte Querschnitt (150-160 mm) und eine gute Isolierung des Schornsteins, sowie ein runder widerstandsfreier Schornsteinzug spielen dabei eine sehr wichtige Rolle. Erfahren Sie mehr in unserem Wissensuniversum www.tipps.adurofire.de.

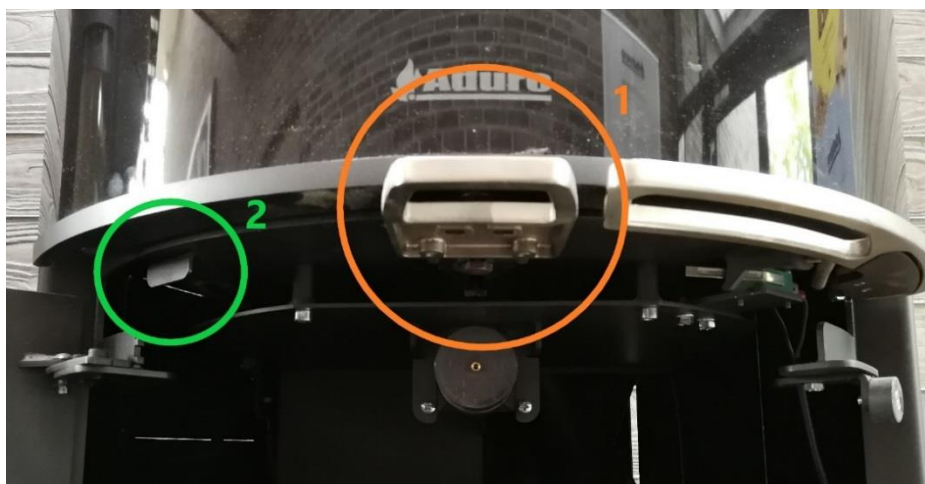
Vor der Erstinbetriebnahme

Überprüfen der Rauchleitplatte

Es kann vorkommen, dass die Rauchleitplatte aus Metall während des Transports verrutscht. Vergewissern Sie sich daher vor dem Gebrauch des Hybridofens, ob die Rauchleitplatte korrekt platziert ist (durch die Haken oder - je nach Modell - durch die Schrauben), um eine optimale Verbrennung zu ermöglichen und die Verrußung der Verglasung zu vermeiden.

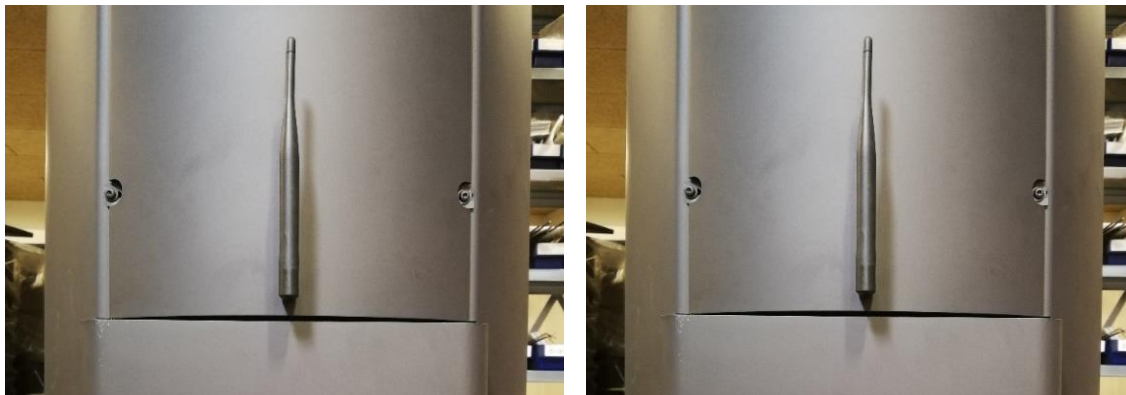
Überprüfen der Luftschieber

Wenn Sie Ihren Hybridofen mit Scheitholz betreiben möchten, haben Sie die Möglichkeit, die Luftzufuhr für die Pelletverbrennung zu unterbrechen, indem Sie den Luftschieber links hinten (2) hineinschieben. Wenn dieser Schieber nach hinten geschoben ist, funktioniert der Pelletbetrieb nicht. Sobald Sie den Hybridofen mit Pellets verwenden möchten, muss dieser Schieber herausgezogen sein, um auch die Luftversorgung für die Pelletverbrennung zu sichern. Beim Anheizen und Nachlegen von Scheitholz ziehen Sie den Luftschieber in der Mitte (1) ganz zu sich und aktivieren so die Aduro-Tronic. Nach ca. 6 Minuten schließt die Primärluftzufuhr automatisch und es bleiben nur die sekundäre und tertiäre Luftzufuhr geöffnet. Erfahren Sie mehr in der vollständigen Bedienungsanleitung: www.adurofire.de/download



Montieren der Antenne

Während des Transports ist die Antenne demontiert und befindet sich in der Brennkammer. Bevor die WLAN-Verbindung eingerichtet wird, muss diese daher auf der Rückseite des Ofens festgeschraubt werden (siehe unten).



Befüllen des Pellettanks

Vor der ersten Zündung müssen der Pellettank und die beiden Förderschnecken mit Pellets gefüllt werden. Benutzen Sie hierfür den mitgelieferten Trichter. Um die Schnecken zu befüllen, drücken und halten Sie den Schnecken-Knopf am Bedienfeld. Nehmen Sie zuvor den Brennkegel zur Seite und beenden Sie den Vorgang, sobald Pellets am oberen Ende der kleinen internen Schnecke in der Brennkammer zu sehen sind. Sehen Sie auch Punkt 3.3.3 in der Bedienungsanleitung.

In manchen Pelletsäcken ist der Kohlenmonoxid-Gehalt so hoch, dass der CO-Sensor bis zu 24 Stunden nach Befüllen des Tanks noch ausschlägt. Kleiner Tipp: Schütten sie die Pellets zur Zwischenlagerung in einen Holzkorb oder öffnen Sie in diesem Fall die Klappe des Pellettanks und lüften Sie den Raum bis der CO-Wert gesunken ist.

Beim ersten Anfeuern

Während des ersten Heizvorgangs, der mit ca. 1,5 kg Holz (2-3 Scheite + Anfeuerholz) durchgeführt werden soll, empfehlen wir, die Tür angelehnt zu lassen. Die Tür soll erst nach vollständigem Abkühlen wieder geschlossen werden, um zu verhindern, dass beim Einbrennen des Lacks die Türdichtung mit dem Lack verklebt. Bei den ersten Heizvorgängen können durch das Einbrennen des Lacks unangenehme Gerüche entstehen. Sorgen Sie dann für ausreichende Belüftung.

www.adurofire.de/aduro-hybrid/faq

WLAN-Verbindung

Um Ihren Ofen mit dem WLAN-Netz zu verbinden, laden Sie die Aduro Hybrid App auf Ihr Smartphone oder Tablet. Die App ist verfügbar auf Google Play und im App Store. Folgen Sie anschließend der Anleitung zur WLAN-Verbindung auf unserer Homepage:

www.adurofire.de/aduro-hybrid/faq



Sollten Sie Probleme bei der Verbindung haben, kann dies mit der Signalstärke Ihres WLAN-Netzwerks, Ihrem Router, oder den Smartphone-Einstellungen zu tun haben. Es liegt nicht in der Verantwortung von Aduro, eine Verbindung zu sichern. Sie haben die Möglichkeit, sich an Ihren Aduro-Händler zu wenden.

Bedienung

In der Aduro Hybrid App finden sie folgende Funktionen: Wärmestufe, Gewünschte Raumtemperatur und Zeitplan. Steuern Sie den Ofen über die Wärmestufe, können Sie zwischen 3 Stufen wählen. Steuern Sie den Ofen über die gewünschte Raumtemperatur, wechselt der Ofen automatisch zwischen den

Wärmestufen, um die angegebene Raumtemperatur zu halten. Der Zeitplan ermöglicht es, ein Programm für die gesamte Woche zu erstellen, nach dem sich der Ofen richtet. Auf der Hauptseite der App sehen Sie folgende Informationen: Betriebsstatus, Wärmestufe, Rauchtemperatur und CO-Wert.

Reinigung des Aduro Hybridofens

Um eine schnellere Zündung und eine bessere Verbrennung zu ermöglichen, empfehlen wir, vor jeder Zündung, jedoch mindestens nach 13 kg Pellets (ca. 8 Stunden Betrieb in Stufe 3), die Aschereste hinter dem Brennkegel zu beseitigen. Sorgen Sie dafür, dass das Loch des Zündstabs (siehe Bild rechts) frei von Ascheresten ist, bevor eine Zündung eingeleitet wird. Aschreste, die das Loch blockieren, behindern den Effekt des Zündstabs und können das Fehlschlagen einer oder mehrerer Zündungen verursachen.

Nähere Informationen zum Thema Reinigung und Instandhaltung finden Sie in der Bedienungsanleitung unter Punkt 6.



Mögliche Fehlermeldungen

Alarm: „Zündvorgang fehlgeschlagen“

Sollte es nicht möglich sein, während der ersten Zündphase (ca. 14 min) eine Zündung zu realisieren, startet der Ofen automatisch eine weitere Zündphase. Sollte auch diese Zündung fehlgeschlagen, schaltet der Ofen mit der Fehlermeldung „Zündung fehlgeschlagen“ ab. Dies kann mehrere Gründe haben. 1. Eine unzureichende Hitzeentwicklung in der Verbrennungsstelle – entweder, weil der Zündstab nicht funktioniert, oder weil das Loch des Zündstabs blockiert ist (siehe auch Reinigung des Aduro Hybrid). 2. Eine unzureichende Menge an Pellets während der Zündphase. 3. Ein zu geringer Schornsteinzug, wodurch kein Unterdruck in der Brennkammer entsteht. Kommt es zu keiner Rauchentwicklung während der Zündphase(n), müssen die Funktion des Zündstabs und die Pelletmenge überprüft werden. Füllt sich die Brennkammer mit Rauch und kommt es dennoch zu keiner Flammenbildung, ist das Problem auf unzureichenden Schornsteinzug zurückzuführen.

Hoher CO-Wert

Wenn ein zu hoher Kohlenmonoxid-Wert gemessen wird, erscheint eine Fehlermeldung. Der CO-Wert wird in der App in Form eines Farbbalkens angezeigt. Im grünen Bereich ist der CO-Wert okay, im gelben Bereich schaltet der Ofen automatisch auf Wärmestufe 1 und im roten Bereich schaltet der Ofen ab mit der Fehlermeldung „Überprüfen Sie den Brennkegel und Schornsteinzug“. Ein schlechter Schornsteinzug ist häufig Ursache für einen hohen CO-Wert, da der Rauch so über die Schneckenstäbe in den Pellettank gerät, anstatt durch den Schornstein nach draußen zu gelangen.

Alarm: „Zu geringe Heizleistung“

Wenn der Hybridofen selbständig mit der Fehlermeldung „zu geringe Heizleistung“ abschaltet, ist dies auf eine zu geringe Rauchgastemperatur zurückzuführen. Abhängig von der Wärmestufe darf die Rauchgastemperatur einen bestimmten Grenzwert nicht unterschreiten: (1) 135°, (2) 175° und (3) 190°. Die Rauchgastemperatur wird erst 2 Stunden nach Inbetriebnahme überprüft. Die Fehlermeldung kann bedeuten, dass der Pellettank leergelaufen ist. Ist dies nicht der Fall, hat es entweder mit der Pelletmenge oder der Qualität der Verbrennung zu tun. Wenn zu wenige Pellets hochgefördert werden, muss die Pelletmenge erhöht werden. Hat dies keinen Effekt, kontaktieren Sie bitte Ihren Fachhändler. Werden ausreichend Pellets hochgefördert oder gar zu viele (Überlaufen des Brennkegels), ist die zu geringe Rauchgastemperatur auf eine schlechte Verbrennung zurückzuführen. Dies kann wiederum mit dem Schornsteinzug, der Luftzufuhr oder der Pellet-Qualität zusammenhängen. Versuchen Sie es ggf. mit einer anderen Pelletsorte.

Alarm „Ausgang der externen Schnecke defekt“

Wenn Sie eine der folgenden Fehlermeldungen erhalten, dürfen Sie den Hybridofen nicht benutzen – auch nicht mit Scheitholz – bevor der Fehler behoben wurde, da der Ofen dadurch beschädigt werden kann: „Förderschacht zu heiß“, „Schachtsensor defekt“, oder „externe Schnecke defekt“. Wird der Ofen dennoch benutzt, kann dies eine sehr kostspielige Reparatur nach sich ziehen. Möchten Sie den Fehler selbst beheben, folgen Sie bitte dieser Anleitung: <https://aduro.microsoftcrmportals.com/de-DE/knowledgebase/article/KA-01157>

Ist die Nutzung des Ofens unumgänglich obwohl die externe Schnecke defekt zu sein scheint, muss die interne Schnecke ausgebaut und alle Pellets restlos aus dem Fallschacht (zwischen den beiden Schnecken) entfernt werden. Bauen Sie anschließend die interne Schnecke wieder ein. Es kann nun mit Scheitholz geheizt werden, bis ein Monteur Ihres Fachhändlers den Fehler beheben konnte.

Congratulations on your new Aduro Hybrid Stove

To get the best possible experience and effect from your new Aduro Hybrid Stove, it is important that you read the user manual thoroughly before you install the stove and start using it. Errors or incorrect settings can cause hazardous conditions and/or poor operation. You can find the user manual in full at www.adurofire.com/download or by scanning the QR code.



We recommend that you register your hybrid stove on our cloud www.adurocloud.com with your correct contact information. By registering your stove, you will have direct access to and an overview of your stove's data, and it gives us an opportunity to monitor your stove and contact you in case particular alarms occur or if components need to be replaced.

At the inside of the bottom front door, you can find the production number and the serial number. For the purposes of the guarantee and for other enquiries, it is important that you are able to quote these numbers.

Warnings

- If you get one of the following alarms “dropshaft too hot”, “dropshaft sensor alarm” and “external auger alarm”, you are not allowed to use the stove (not with firewood either) until the error is fixed.
- If the smoke temperature exceeds 350 degrees, it can damage the gear motor.
- Accumulated and unburned pellets in the brazier after “failed start-up” or alarms must be removed before lighting again. Check that the cave is clean and positioned properly before lighting again.

Yearly maintenance

The hybrid stove must be inspected within the first year by an Aduro certified professional for cleaning and adjustment. Hereafter, maintenance must be conducted every other year or for every 2,000 kg pellets burned from the date of the latest service visit. You are responsible for covering the cost of this yourself. Contact your local Aduro GO partner for further information.

Right of complaint

The right to complain applies in accordance with the sales act in the country where the stove was purchased. Receipt with date is valid as proof.

All pellet stoves may require adjustment of the combustion air and the speed of the augers in order to optimize the function and to reach an effective and clean combustion. Aduro and our service partners can monitor and adjust your hybrid stove on Aduro Cloud. However, this is only possible if the stove is connected to the cloud via Wi-Fi. This happens as you set up the Aduro Hybrid app.

Read more about the right to claim here: www.adurofire.com/warranty

The pellet function in Aduro Hybrid

Pellet type

You should only use Ø6 mm pellets with a maximum length of 30 mm conforming to certified class 1 standards according to ISO 17225-2 (DIN plus or EN plus 14961-2 A1 or PEFC / 04-31-0220 or ONORM M7135). We recommend that you use wood pellets of a good quality which break easily - and bright pellets rather than dark pellets, as dark pellets can have a negative impact on the noise level, energy efficiency and cleaning intervals of the stove. The humidity must not exceed 10% of the weight, while the ash content must be lower than 1% of the weight.

Chimney and draft

The chimney is important to the operation of the stove – both when using pellets and firewood. The purpose of the chimney is to ensure that smoke is drawn out of the combustion chamber and that a sufficient amount of fresh air is simultaneously drawn into the stove.

A higher smoke temperature creates a better chimney draft, as the upward airflow is created by the temperature difference between the air outside and the smoke inside the chimney. Since a higher smoke temperature is obtained when using firewood than when using pellets, use of firewood will typically create more draft. To avoid problems with kindling and burning, especially when using pellets, a good chimney draft is important. The height of the chimney, as well as a round, resistance-free chimney draft and its ability to retain the heat are important factors in this regard. Read more at www.tips.adurofire.com under the section “Chimney and smoke”.

Before the first ignition

Check the baffle plate

During transportation, it may happen that the baffle plate in steel falls out of place. Therefore, before using the stove, please make sure that the baffle plate is properly placed (on the hooks or fastened to the bolts depending on the model) for optimum combustion and preventing soot on the glass.

Check the air damper

If you only want to use the hybrid stove with wood, the stove has a damper (2) where you can manually close off the air for the pellet combustion. When this damper is closed, the pellet function does not work. If Aduro Hybrid is used with both wood and pellets, this damper must be open (pulled forward).

The damper used in wood mode (1) should be completely closed (pushed back), before the pellet ignition begins. When firing with wood, this damper should be open. The fully open position is used during the ignition and each time fresh wood is put in the stove. The damper closes the primary air intake automatically within 6 minutes. Read more in the user manual: www.adurofire.com/download.

The primary air damper (1) should be closed entirely if you return to pellet ignition.



Mounting the antenna

During transportation, the antenna is dismantled and is placed in the combustion chamber. Therefore, the antenna must be screwed to the back of the stove in order to establish the Wi-Fi connection. See the pictures below.



Filling of pellets

Before the first ignition, fill the pellet container and augers with pellets. Use the funnel to pour in the pellets. Fill the augers by pressing and holding the "auger button", which is located on the display of the stove below the On / Off button. Remove the brazier to see the end of the short auger in the combustion chamber. As soon as you can see the pellets in the combustion chamber, let go of the button. See also section 3.3.3 in the user manual.

In some pellet bags, there is a high level of CO, which can affect the sensor up to 24 hours after the pellets are filled into the container. A little tip: Pour the pellets into a wooden basket for temporary storage or, in this case, open the flap of the pellet tank and ventilate the room until the CO value has dropped.

Wi-Fi connection

To connect to Wi-Fi, it is necessary to download the Aduro Hybrid app, which is available in Google Play and in App Store. The app has a H in the logo. Then, follow the guidelines for establishing Wi-Fi connection on our website: www.adurofire.com/aduro-hybrid/frequently-asked-questions



If you experience problems with getting the stove online, it may be due to your local Wi-Fi network, your router or the telephone setup. It is not Aduro's responsibility to ensure connection. You can purchase a service visit to get the stove online. Alternatively, some of our dealers offer this help as well.

Operation

The Aduro Hybrid app has the following functions: heat level, desired room temperature and timer/week program. If you control the stove by using heat levels, you can choose between three levels. However, if you choose a desired room temperature, the stove will automatically shift between the three heat levels to maintain the desired temperature. The timer/week program makes it possible to plan how the stove should run during the week. On the front page of the app, you can see the following: power status, heat level, smoke temperature and CO level.

Maintenance

To ensure a faster ignition and better combustion, we recommend that you remove residues of ashes underneath the brazier before every ignition with pellets or at least for every 13 kg pellets burned (equivalent to approx. 8 hours of operation on heat level 3). Make sure that hole down to the igniter (see picture) is always free from ashes before starting the stove in pellet mode. Leftover ashes blocking the hole hinders the efficiency of the igniter and can cause a failed ignition.

For further information about cleaning and maintenance of Aduro Hybrid, see section 6 in the user manual.



Potential alarms

Alarm: "Failed ignition"

When an ignition of pellets is not detected in the first ignition period (14 min), the stove automatically starts a second ignition period. If ignition still does not succeed, the stove switches off and reports a failed ignition. This may be because (1) the pellets are not supplied with hot air - either because the igniter does not work or because the hole for the igniter is blocked (see "Maintenance" above); (2) that an insufficient amount of pellets is supplied during ignition; (3) that the chimney draft is too poor, which means that the air in the combustion chamber stands still.

If there is no smoke development during ignition, examine the function of the igniter and the pellet amount. If the combustion chamber fills up with smoke, even if no fire occurs, it is probably due to the chimney draft.

High CO level

If the measured CO level is too high, the stove will give an alarm. In the Aduro Hybrid app, the CO level is displayed with a color scheme: In the green area, the CO level is OK. If the bar reaches the yellow level, the hybrid stove will lower its heat level to 1. If the bar reaches the red area, the stove will turn off itself. A high CO level is often caused by a poor chimney draft leading the smoke out in the back of the system instead of drawing it out through the chimney.

Alarm: "No Fire"

When the stove switches off on its own with the alarm "no fire", it is because the smoke temperature is too low. Depending on the heat level, the smoke temperature should be above a certain limit: (1) 135 °, (2) 175 ° and (3) 190 °. The limits become relevant 2 hours after a registered ignition.

The alarm can mean that the pellet container has run out of pellets. If that is not the case, the alarm is either caused by the pellet amount or the quality of the combustion. If the supply of pellets is insufficient, the pellet amount should be increased, or, if the settings have no effect, the dealer should be contacted. If there are enough pellets or even too many, the low smoke temperature is caused by a bad combustion, which can be connected to chimney draft, air supply and pellet quality. Try a different type of pellets.

Alarm: "External auger output defect"

If one of the following alarms "dropshaft hot", "shaft sensor defect" or "external auger output defect" is activated, do not use the stove - not with firewood either - until the fault has been rectified, as this may damage the stove. Using the stove anyway can lead to a very costly repair of the stove.

If you want to fix the error yourself, then follow this FAQ: <https://aduro.microsoftcrmportals.com/en-us/knowledgebase/article/KA-01157>. If it is very important to you to get heat from the stove, even if there is a fault in the external auger, the internal auger must be removed, and the fall shaft (shaft between the two augers) must be emptied of pellets. Remount the internal auger. The stove can now be used with firewood until a technician can rectify the fault.

Lycka till med din nya hybridkamin från Aduro

För att få ut den mesta glädjen och nyttan av din nya hybridkamin från Aduro är det viktigt att du läser bruksanvisningen noggrant, innan braskaminen installeras och tas i bruk. Fel eller felaktiga inställningar kan orsaka farliga förhållanden och/eller dålig drift. Du hittar den fullständiga bruksanvisningen på www.adurofire.se/download eller genom att skanna QR-koden.



Vi rekommenderar att du registrerar din hybridkamin i vårt moln www.adurocloud.com med rätt kontaktuppgifter. Genom att registrera din kamin får du direkt åtkomst till, samt en överblick över uppgifter om din kamin, och du ger oss möjlighet att övervaka din kamin och kontakta dig om det skulle uppstå speciella varningar eller om komponenter bör bytas ut.

På insidan av det nedre frontluckan hittar du produktionsnummer och serienummer. Av hänsyn till garantin och andra frågor är det viktigt att du kan ange dessa nummer.

Varningar

- Om du får ett av följande larm "schakt för varmt", "larm för schaktgivare" och "larm för extern skruvtransportör", ska du inte använda kaminen (inte heller med ved) innan felet har åtgärdats.
- Om röktemperaturen överstiger 350 grader kan det skada kuggväxelmotorn.
- Ackumulerade och oförbrända pellets i brännkaviteten efter "felaktig uppstart" eller larm ska tas bort för tändning igen. Kontrollera att kaviteten är ren och korrekt placerad innan du tänder kaminen igen.

Årligt underhåll

Din hybridkamin ska servas under det första året av en auktoriserad Aduro servicetekniker som justerar och rengör den. Därefter måste den servas vartannat år eller efter varje 2 000 kg bränd pellets räknat från datumet för det senaste servicebesöket. Du står själv för utgiften för detta. Kontakta din lokala Aduro GO-partner angående detta.

Reklamationsrätt

Reklamationsrätten utgår från konsumentköplagen i det land där kaminen är köpt. Kvitto med datum gäller som bevis.

Gällande för alla pelletskaminer är att det kan vara nödvändigt att justera förbränningsluften och skruvtransportörhastigheten för optimal funktion och för att få en effektiv och ren förbränning. Aduro och våra servicepartner kan bevaka och justera din hybridkamin på Aduro Cloud. Detta går dock endast om kaminen är uppkopplad till molnet via Wi-Fi. Detta sker i samband med installationen av Aduro Hybrid-appen.

Läs mer här: www.adurofire.se/garanti

Anslutning till Wi-Fi

För att upprätta en Wi-Fi-anslutning är det nödvändigt att ladda ner Aduro Hybrid-appen, som finns tillgänglig på Google Play och i App Store. Appen har ett litet H i loggan. Följ sedan anvisningen för att upprätta en Wi-Fi-anslutning på vår webbplats: www.adurofire.se/hybrid/vanliga-fraagor-och-svar.



Upplever du problem med att få kaminen online kan det bero på ditt lokala Wi-Fi-nätverk, din router eller telefonuppkoppling. Det är inte Aduros ansvar att säkra uppkopplingen. Du kan köpa ett servicebesök för att få kaminen online. Alternativt erbjuder även några av våra återförsäljare denna tjänst.

Hybridkaminens pelletsdel

Pelletssorter

Du bör endast använda Ø 6 mm träpellets med en max längd på 30 mm som är certifierade efter klass 1-standarden enligt ISO 17225-2 (DIN plus, EN plus 14961-2 A1, PEFC/04-31-0220 eller ÖNORM M 7135). Vi rekommenderar att du använder träpellets av god kvalitet som är lätta att knäcka – och helst ljusa snarare än mörka pellets, eftersom mörka pellets kan ha en negativ inverkan på kaminens bullernivå, effektivitet och rengöringsintervall. Fuktigheten får inte överstiga 10 % av vikten och askhalten ska vara under 1 % av vikten.

Skorsten och drag

Skorstenen har stor betydelse för kaminens drift – både vid pelletsförbränning och vid användning med ved. Det är skorstenens uppgift att se till att rökgaserna dras ur brännkammaren och att det samtidigt dras in tillräckligt med frisk luft till förbränningen.

En högre röktemperatur ger bättre skorstensdrag, då det är temperaturskillnaden mellan luften och röken inuti skorstenen och lufttemperaturen utanför som skapar den uppåtstigande luftströmmen. Eftersom en högre röktemperatur uppnås vid användning med ved än med pellets, är draget i regel bättre när man eldar med ved. För att undvika tändnings- och förbränningsproblem, särskilt vid pelletsförbränning, är det viktigt att skorstensdraget är som det ska. Skorstenens höjd och förmåga att bevara värmen spelar en stor roll i sammanhanget. Läs mer på www.tips.adurofire.com under punkten "Chimney and smoke".

Innan första eldningen

Kontrollera rökledarskivan

Det kan hända att rökledarskivan i metall hamnar i fel läge under transport. Innan du börjar använda kaminen bör du därför kolla att rökledarskivan sitter rätt (på krokarna eller fastspänd i bultarna beroende på modell) för att uppnå optimal förbränning och förhindra att sot fastnar på glaset.

Kontrollera spjällen

Om du vill använda hybridkaminen med ved, har kaminen ett spjäll (2) som du kan styra för att stänga lufttillförseln till pelletsförbränningen. När detta spjäll är stängt fungerar inte pelletsfunktionen. Om Aduro Hybrid används med både ved och pellets, ska detta spjäll vara öppet (framskjutet).

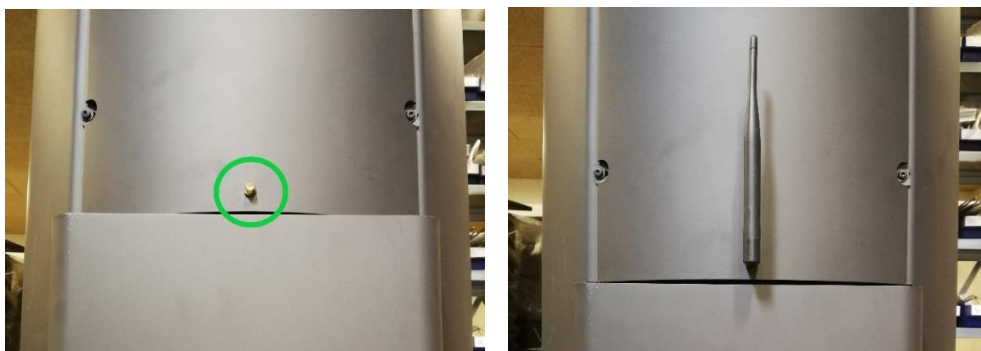
Spjället för vedeldning (1) ska vara helt stängt (tillbakaskjutet) innan tändning med pellets påbörjas. När ved eldas ska detta spjäll vara öppet. Helt öppen position används vid uppstart och påfyllning med ved. Spjället skjuts automatiskt in efter ca 6 minuter och stänger därmed till för primärluften. Läs mer i den fullständiga bruksanvisningen: www.adurofire.se/download

Återgår du senare till att bara elda med pellets ska spjäll 1 stängas.



Montering av antennen

Under transporten är antennen avmonterad och ligger i brännkammaren. Innan en Wi-Fi-anslutning kan upprättas måste antennen därför skruvas fast på baksidan av kaminen. Se bilder nedan.



Påfyllning av pellets

Innan första eldningen ska pelletsmagasinet och skruvtransportörerna fyllas med pellets. Använd tratten för påfyllning av pellets. Fyll skruvtransportörerna genom att trycka och hålla ner "skruvtransportörsknappen". Den finns på kaminens skärm under On/Off-knappen. Ta sedan bort brännkoppen så du kan se änden på den korta skruvtransportören i brännkammaren. Så snart pellets syns i brännkammaren släpper du knappen. Se även punkt 3.3.3 i bruksanvisningen.

Vissa pelletsåsar har höga nivåer av CO som kan påverka sensorn upp till 24 timmar efter att kaminen har fyllts på med pellets. Om detta problem uppstår kan du öppna luckan till pelletsbehållaren och tillföra frisk luft till rummet tills CO-nivån har sjunkit.

Användning

I Aduro Hybrid-appen finns följande funktioner: värmenivå, önskad rumstemperatur samt timer. Styrs kaminen via värmenivå kan du växla mellan 3 nivåer. Väljer du önskad rumstemperatur växlar kaminen automatiskt mellan värmenivåerna för att upprätthålla temperaturen. Timern gör det möjligt att planera hur kaminen ska köra under veckan. På appens förstasida kan du se följande: drifttillstånd, värmenivå, röktemperatur och CO-nivå.

Rengöring av Aduro Hybrid

För att säkerställa en snabbare tändning och en bättre förbränning är det rekommenderat att askrester tas bort under brännkoppen före varje tändning med pellets, eller minst för varje 13 kg bränd pellets (motsvarande ca 8 timmars körning på nivå 3). Se till att hålet ner till eltändaren (se bild) alltid är fritt innan kaminens pelletsfunktionen startas. Resten av aska som blockerar hålet hämmar eltändarens effektivitet och kan orsaka en misslyckad tändning.

För ytterligare information om rengöring och underhåll av Aduro Hybrid, se punkt 6 i bruksanvisningen.



Möjliga felmeddelanden

Misslyckad tändning

När det inte går att registrera en antändning av pellets under första tändningsperioden (14 min.), startar kaminen automatiskt en annan tändningsperiod. Går det fortfarande inte slocknar kaminen och meddelar om misslyckad tändning. Detta kan orsakas av (1) att det inte kommer varm luft till pelletsen – antingen för att eltändaren inte fungerar eller för att hålet till eltändaren är blockerat (se även rengöring av Aduro Hybrid); (2) att det inte tillförs en tillräcklig mängd pellets under tändningen; (3) att skorstensdraget är för dåligt, vilket innebär att luften i brännkammaren står stilla.

Sker det ingen rökutveckling under tändningen ska eltändarens funktion och pelletsmängden undersökas. Blir brännkammaren fylld med rök, även om ingen eld uppstår, beror det förmodligen på skorstensdraget.

Hög CO-nivå

När ett för högt CO-värde uppmäts varnar kaminen. I appen visas CO-nivån i form av en färgad stapel. I det gröna området är CO-nivån okej, i det gula området sänker hybridkaminen värmenivån till 1 och i det röda området slocknar kaminen. Ett högt CO-värde beror ofta på dåligt skorstensdrag, där röken kommer bakåt i systemet i stället för att dras ut genom skorstenen.

Fel ”inget bränsle”

När kaminen slocknar av sig själv med felmeddelandet ”inget bränsle”, beror det på en för låg röktemperatur. Beroende på värmenivån ska röktemperaturen uppnå en viss gräns (1) 135°, (2) 175° och (3) 190°. Gränserna blir relevanta först 2 timmar efter registrerad tändning.

Felet kan innebära att pelletsmagasinet har kört slut på pellets. Är så inte fallet beror det antingen på pelletsmängden eller förbränningskvaliteten. Kommer det för lite pellets ska pelletsmängden ökas eller så ska kontakt tas med återförsäljaren om inställningarna inte har någon verkan. Finns det tillräckligt med pellets, eller till och med för mycket, beror den för låga röktemperaturen på en dålig förbränning, som kan hänga samman med skorstensdrag, lufttillförsel och pelletskvalitet. Prova att byta pelletstyp.

Fel ”defekt utgång för extern skruvtransportör”

Om du får ett av följande larm ”schakt för varmt”, ”larm för schaktgivare” eller ”defekt utgång för extern skruvtransportör”, ska du inte använda kaminen - inte heller med ved - innan felen har åtgärdats, eftersom detta kan skada kaminen. Om kaminen används trots larmen, kan detta leda till dyra reparationer.

Om du vill åtgärda felet själv ska du följa denna FAQ: <https://aduro.microsoftcrmportals.com/en-us/knowledgebase/article/KA-01157>. Om det är mycket viktigt att få värme från kaminen, även om det finns ett fel i den externa skruvtransportören, måste den interna skruvtransportören tas bort och fallschaktet (schaktet mellan de två skruvtransportörerna) tömmas helt från pellets. Återmontera sedan den interna skruvtransportören. Kaminen kan nu användas med ved tills en tekniker åtgärdar felet.

Félicitations pour l'achat de votre poêle Aduro Hybride

Pour pouvoir profiter au mieux de votre nouveau poêle Aduro Hybride, il est important que vous lisiez minutieusement le manuel d'utilisation avant d'installer le poêle et de le mettre en service. Une erreur ou un mauvais réglage peuvent en effet entraîner une situation dangereuse ou un mauvais fonctionnement. Vous pouvez retrouver le mode d'emploi complet sur www.aduro.fr/telecharger/ ou en scannant le code QR.



Nous vous recommandons d'enregistrer votre poêle hybride en ligne sur notre "cloud" www.adurocloud.com avec vos coordonnées à jour. Cela vous permettra d'avoir un accès direct à toutes les données de votre poêle, et nous permettra également de savoir si votre poêle rencontre des difficultés et de vous avertir lors d'alarme importante ou bien si certaines pièces ont besoin d'être changées.

Vous pourrez trouver le numéro de production et le numéro de série à l'intérieur de la porte inférieure. Dans le cas de demandes liées à la garantie et autres, il est important que vous puissiez indiquer ces numéros.

Précautions de sécurité

- Si vous observez une alarme telle que "Température arbre de la vis sans fin trop élevé", "Capteur de l'arbre trop chaud" ou "Alarme vis sans fin", il est important de ne pas utiliser le poêle (y compris en mode bois) tant que l'erreur n'est pas réglée.
- Si la température des fumées excède 350 degrés, cela peut endommager le moteur de la vis interne
- Les granulés accumulés et non brûlés dans le brasier lors de chaque "échec allumage" ou l'enclenchement d'autres alarmes doivent être enlevés et le brasier doit être propre et bien positionné avant le prochain allumage.

Entretien annuel

Le poêle hybride doit être inspecté au cours de la première année par un professionnel certifié Aduro pour le nettoyage et le réglage. Par la suite, la maintenance doit être assurée tous les deux ans ou chaque 2000 kg de granulés brûlés à compter de la date de la dernière visite d'entretien. Les frais liés à cette visite vous reviennent. Contactez votre installateur partenaire local Aduro GO ou bien réservez une visite de maintenance grâce à notre site web: www.aduro.fr/poeles-aduro-hybride/reservez-la-visite-de-maintenance.

Droit de réclamation

Le droit de réclamation s'applique conformément à la loi sur les ventes du pays dans lequel l'achat du poêle a été effectué. Le reçu de l'achat original avec la date est valable comme preuve.

Tous les poêles à granulés peuvent nécessiter un réglage de l'air de combustion et de la vitesse des vis afin d'optimiser leur fonctionnement ainsi que d'obtenir une combustion efficace et propre. Aduro et nos partenaires de service peuvent vérifier et régler votre poêle hybride sur l'Aduro Cloud. Cependant, cela est uniquement possible si le poêle est connecté au cloud via un réseau WiFi. Cela se produit lorsque vous configurez l'application Aduro Hybrid.

Pour tout savoir sur le droit de réclamation, rendez-vous sur : www.aduro.fr/garantie

Connexion au WiFi

Afin d'initialiser la connexion WiFi du poêle, il est nécessaire de télécharger l'application Aduro Hybride, disponible sur Google Play Store ou bien App Store. L'application dispose d'une icône H en bas à droite. Suivez ensuite les instructions relatives à l'initialisation du WiFi, accessibles sur notre site web : www.aduro.fr/poeles-aduro-hybride/faq.



Si vous rencontrez des soucis pour connecter votre poêle en ligne, cela peut être dû à votre réseau WiFi local, votre routeur ou bien votre ligne téléphonique. Il n'est pas de la responsabilité d'Aduro de garantir la

connexion. Vous pouvez faire appel à l'un de nos partenaires professionnels afin de connecter le poêle en ligne. Certains de nos revendeurs proposent également ce service.

Fonctionnement de l'Aduro Hybride avec des granulés

N'utiliser que des granulés de diamètre Ø6 mm et d'une longueur maximale de 30 mm conformes aux normes certifiées classe 1 selon ISO 17225-2 (DIN plus ou EN plus 14961-2 A1 ou PEFC / 04-31-0220 ou ONORM M7135). Nous vous recommandons d'utiliser des granulés de bois de bonne qualité qui se cassent facilement - et des granulés clairs plutôt que des granulés foncés, car les granulés foncés peuvent avoir un impact négatif sur le niveau sonore, l'efficacité énergétique et les intervalles de nettoyage du poêle.

L'humidité ne doit pas dépasser 10 % du poids, tandis que la teneur en cendres doit être inférieure à 1 % du poids.

Cheminée et tirage

La cheminée a un rôle primordial dans le fonctionnement du poêle – à la fois en mode granulés et en mode bois. La cheminée permet aux fumées d'être aspirées hors du foyer, ainsi qu'un apport d'air frais nécessaire à la combustion. Une température de fumées élevée permet un meilleur tirage, car c'est la différence de température entre d'une part l'air chaud et les fumées de la cheminée, et d'autre part la température de l'air extérieur qui va créer le flux d'air ascendant. Comme la température des fumées est plus élevée lors de l'utilisation en mode bois qu'en mode granulés, le tirage est en règle générale meilleur lors de l'utilisation de bois. Afin d'éviter des soucis d'allumage et de combustion, en particulier en mode granulés, il est important d'avoir un tirage de cheminée adapté. La hauteur de la cheminée ainsi que l'isolation du conduit jouent un rôle important dans la qualité du tirage. Plus d'informations sur www.conseil.aduro.fr dans la rubrique « Cheminées et tirage ».

Avant le premier allumage

Vérifiez le déflecteur en acier

Il peut arriver que le déflecteur en acier bouge pendant le transport. Il faut donc s'assurer que ce dernier soit bien positionné sur les crochets ou vissé (cela varie selon le modèle) pour obtenir une combustion optimale et éviter les dépôts de suie sur la vitre.

Vérifiez les manettes

La manette d'air utilisé en mode bois (1) doit être complètement fermée (repoussée), avant le début de la phase d'allumage en granulés. Lors de la combustion en mode bois, cette manette peut être ouverte. La manette doit être complètement ouverte pendant l'allumage en bois et à chaque fois que du bois frais est inséré dans le poêle. Le piston Aduro Tronic ferme automatiquement l'entrée d'air primaire dans les 6 minutes. Lire la suite dans le manuel d'utilisation : www.aduro.fr/telecharger. Le clapet d'air primaire (2) doit être complètement fermé si vous revenez à l'utilisation en granulés.



Montage de l'antenne

Pendant la phase de transport du poêle, l'antenne Wi-Fi démontée est placée dans la chambre de combustion. Avant de pouvoir initialiser la connexion WiFi, l'antenne doit ainsi être vissée sur l'arrière du poêle. Voir photo ci-dessous.



Remplissage des granulés

Avant le premier allumage, il est nécessaire de remplir le réservoir à granulés ainsi que les vis sans fin interne et externe. Utilisez l'entonnoir afin de verser les granulés dans le réservoir. Enlevez le brasier en fonte afin de pouvoir voir la vis sans fin. Remplissez les vis sans fin en appuyant longuement sur le bouton "vis sans fin", jusqu'à ce que vous voyiez les granulés à la surface du foyer, puis relâchez le bouton. Vous trouverez le bouton "vis sans fin" dans le panneau de contrôle sur le poêle à bois, situé sous le bouton ON/OFF. Voir aussi le paragraphe 3.3.3 dans le mode d'emploi.

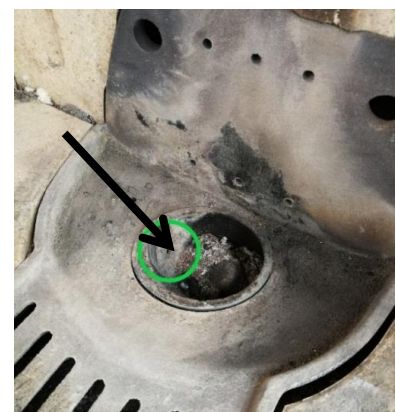
Dans certains sacs de granulés, il peut y avoir un niveau élevé de CO, qui peut affecter le capteur jusqu'à 24 heures après le remplissage des granulés dans le silo. Si ce problème survient, vous pouvez ouvrir la porte du réservoir à granulés et l'alimenter en air frais jusqu'à ce que le niveau de CO ait baissé.

Fonctionnement

L'application Aduro Hybrid a les fonctionnalités suivantes : niveau de chaleur, température ambiante souhaitée et minuterie/programme hebdomadaire. Si vous contrôlez le poêle en utilisant des niveaux de chaleur, vous pouvez choisir entre trois niveaux. Cependant, si vous choisissez une température ambiante souhaitée, le poêle passera automatiquement entre les trois niveaux de chaleur pour maintenir la température souhaitée. Le programme horaire/semaine permet de planifier le fonctionnement du poêle pendant la semaine. Sur la page d'accueil de l'application, vous pouvez voir les éléments suivants : statut de fonctionnement, niveau de chaleur, température des fumées et niveau de CO.

Nettoyage de l'Aduro Hybride

Pour un allumage plus rapide et une meilleure combustion, nous vous recommandons d'enlever les restes de cendres sous le brasier, avant chaque allumage en mode granulés, ou au moins à chaque consommation de 13 kg de granulés (ce qui correspond à environ 8 heures de fonctionnement en niveau 3). Assurez-vous que l'orifice qui mène à la bougie d'allumage (voir photo) est toujours bien dégagé, avant de démarrer en mode granulés. Des restes de cendres bloquant l'orifice vont empêcher l'efficacité de la bougie et peuvent expliquer les échecs d'allumage. Pour plus d'informations sur le nettoyage et la maintenance de l'Aduro Hybride, voir le paragraphe 6 du mode d'emploi.



Messages d'alerte possibles

Échec allumage

Lorsque le poêle n'enregistre pas d'allumage des granulés lors du premier essai (phase d'allumage qui dure 14 min), une nouvelle phase d'allumage commence automatiquement. Si cela n'aboutit toujours pas à un allumage, le poêle va s'arrêter et indiquer l'alarme « échec allumage ». Cela peut être dû (1) à l'absence d'air chaud arrivant aux granulés – soit parce que la bougie d'allumage est défectueuse, soit parce que l'orifice est obstrué (se référer à la partie nettoyage du poêle Aduro Hybride); (2) à une quantité insuffisante de granulés pour l'allumage; (3) à un tirage de cheminée insuffisant, ce qui empêche la circulation de l'air dans le foyer. Si vous ne remarquez aucune apparition de fumée lors de l'allumage, il est nécessaire de vérifier le fonctionnement de la bougie d'allumage ainsi que la quantité de granulés. Si au contraire le foyer se remplit de fumée sans démarrage de flamme, il est probable que le souci provienne du tirage de la cheminée.

Niveau de CO élevé

Si le niveau de CO mesuré est trop élevé, le poêle se mettra en alarme. Dans l'application Aduro Hybride, le niveau de CO est affiché avec un schéma de couleurs : Dans la zone verte, le niveau de CO est OK. Si la barre atteint le niveau jaune, le poêle hybride abaissera son niveau de chaleur minimal (puissance 1). Si la barre atteint la zone rouge, le poêle se mettra en sécurité et se coupera. Un niveau élevé de CO est souvent causé par un mauvais tirage du conduit de cheminée, qui évacue de la fumée à l'arrière du système de combustion au lieu de la faire sortir par le conduit de cheminée.

Erreur « pas de combustion »

Lorsque le poêle s'éteint de lui-même avec l'erreur "Pas de combustion", cela signifie que la température des fumées de démarrage est insuffisante. Selon le niveau de puissance choisi, les fumées doivent atteindre une certaine température (1) 135°, (2) 175° et (3) 190°. Les limites de température sont prises en compte seulement 2 heures après l'allumage réussi. Ce message d'erreur peut signifier que le réservoir à granulés ne contient plus assez de granulés. Si ce n'est pas le cas, cela peut venir d'une combustion de mauvaise qualité. Si trop peu de granulés arrivent dans le foyer, il faut augmenter la quantité de granulés dans le réservoir, ou bien prendre contact avec votre revendeur si ces paramètres ne permettent pas de résoudre le problème. S'il y a assez de granulés voire trop qui arrivent dans le foyer, cela peut provenir d'une mauvaise combustion liée à un tirage de cheminée insuffisant, un apport d'air insuffisant ou encore une mauvaise qualité des granulés. Il convient d'essayer d'autres types de granulés.

Alarme "température arbre de la vis trop élevé "

Si votre poêle affiche une alarme du type: "température arbre de la vis trop élevé", "alarme arbre de la vis" ou "alarme vis sans fin", il est impératif de cesser l'utilisation de votre poêle - y compris en mode bois - tant que le problème n'est pas résolu, car cela risque d'endommager le poêle. Si vous continuez d'utiliser le poêle malgré cette alarme, les dommages entraînés pourront nécessiter une réparation très coûteuse. Si vous souhaitez vous-même rétablir votre poêle suite à cette alarme, nous vous invitons à suivre les instructions de notre FAQ suivante: <https://aduro.microsoftcrmportals.com/fr-FR/knowledgebase/article/KA-01157>. Si vous ne pouvez pas vous passer d'utiliser le poêle le temps qu'il soit réparé, et ne souhaitez pas le réparer vous-même, il vous faut retirer la vis sans fin interne, puis vider complètement l'arbre de la vis (entre les deux vis sans fin) de tout granulé. Remontez ensuite la vis sans fin interne. Vous pouvez ainsi utiliser le poêle en mode bois, jusqu'au passage d'un technicien pour la réparation.

ADURO HYBRIDE H1 - H2 - H3LUX - H5



Appareil Hybride
fonctionnant alternativement
au bois
ET
aux granulés.

Tubage isolé dans conduit
boisdeaux traditionnels

**HAUTEUR PRECONISEE FABRICANT**

La hauteur totale du conduit de fumée doit être impérativement de 3 mètres minimum (hors conduit de raccordement qui doit être de 2m maximum)

CONDUIT de RACCORDEMENT en Ø150

POSITION du terminal en ZONE 1 seule AUTORISEE

ADAPTER LE TYPE D'ARRIVEE D'AIR

Se raccorder directement sur poêle ou possibilité de prendre l'air dans la pièce, en respectant les règles de la notice

VALEUR TIRAGE OBLIGATOIRE à relever :

18 à 25 Pa pour un fonctionnement correct (sinon DraftOptimiser ou Regulateur selon les besoin)
5 Pa à froid mini

INSCRIPTION SUR LE CLOUD par l'artisan OBLIGATOIRE, avec les renseignements nécessaires

Implantation selon
DTU 24.1



ZONE 1 Obligatoire pour Poêle à granulés Mixte /Hybride
Dépassement obligatoire du faitage de 40 cm et jusqu'à 8 m autour du conduit de fumée

Tubage Conduit de Fumée ou DPI	Ø 150 mm	Ø 180mm	Ø 200mm
Hauteur mini (total)	4 m	4 m	Retuber en 150
Hauteur maxi (total)	10 m	9 m	

Arrivée d'air
comburant
Ø 80

Raccordée directement
au poêle, fortement
conseillé

Gainage Ø 100 ou Ø120
si longueur sup à 0,5 m
3 mètres maxi

Prise d'air interdite dans
le vide sanitaire.

Exception si le vide sanitaire
est très bien ventilé par une
ouverture sur l'extérieur
d'au minimum 500 cm²



Pour les conduits existants traditionnels (boisdeaux -briques), il est impératif de tuber avec un **conduit flexible isolé**.
Pour les conduits métalliques, si besoin, il faut changer la section selon le tableau ci dessus en retubant le conduit

Selon les cas, si la mesure du tirage n'est pas conforme, il est impératif d'utiliser alors soit un DraftOptimiser pour augmenter et réguler le tirage, soit un régulateur de tirage pour le réduire.
Voir Notice constructeur

Pose obligatoire par un artisan formé Aduro

A Arrivée d'air raccordée directement à l'appareil recommandée

B Arrivée d'air dans la pièce au plus proche de l'appareil

C Arrivée d'air par le conduit concentrique

~~**ZONE 2** Conduit de fumée en rampant, sans dépassement du faitage~~

~~Particularité~~

~~**ZONE 2 INTERDITE**~~

~~**ZONE 3** Conduit Concentrique en sortie facade~~

~~Particularité~~

~~**ZONE 3 INTERDITE**~~

This page is intentionally left blank

This page is intentionally left blank

¡Felicidades por adquirir su estufa Aduro Híbrida

Para sacar el máximo provecho de su nueva estufa, es importante que lea detenidamente este manual de instrucciones antes de instalar y realizar la puesta en marcha de su Aduro Híbrida. Posibles errores o ajustes incorrectos pueden provocar situaciones peligrosas y un mal rendimiento del equipo. Puede encontrar el manual de instrucciones completo en www.aduro.es/descarga-de-documentos/ o escaneando el código QR.



Recomendamos registrar su estufa híbrida en nuestra cloud www.adurocloud.com e incluir su información de contacto. Si la estufa está registrada en la cloud, podrá tener una visión global de los datos de la combustión y nos dará la posibilidad de ponernos en contacto con usted si salta alguna alarma importante o si hay que cambiar alguna pieza de repuesto.

En el interior de la puerta que cubre el depósito de pellet encontrará el número de producción y el número de serie. Para aplicar la garantía o cualquier otra consulta, es necesario facilitar estos números.

Precauciones de seguridad

- Apague la estufa si recibe una de las siguientes alarmas “Sinfín demasiado caliente”, “Alarma de sensor sinfín” y “alarma de sinfín externo”. Cuando se reciben estas alarmas no se puede utilizar la estufa ni con pellet, ni con leña hasta que se solucione el error.
- El motor puede dañarse si la temperatura de humos supera los 350 grados.
- Antes de encender la estufa de nuevo hay que borrar las alarmas de “error de encendido” y retirar el pellet acumulado en la gaveta. Confirme que le brasero está limpio y colocado correctamente antes de encender de nuevo la estufa.

Mantenimiento anual

El primer mantenimiento anual de la estufa híbrida es obligatorio e incluye el ajuste y limpieza de la estufa. Este mantenimiento debe realizarlo un técnico certificado por Aduro dentro de los 12 primeros meses de uso de la estufa. Posteriormente, el mantenimiento debe realizarse cada dos años o por cada 2.000 kg de pellets quemados desde la última revisión. Contacte a su técnico Aduro GO para más información.

Reclamación

Sus derechos como consumidor se aplican en el país en el que compró la estufa. El recibo de compra sirve de justificante.

Todas las estufas de pellet deben ajustar el aporte de aire y de pellets para optimizar su funcionamiento y obtener una combustión limpia y eficiente.

El servicio técnico de Aduro puede monitorizar y ajustar su estufa híbrida a través de la Aduro Cloud. Para ofrecer este servicio es necesario que la estufa esté conectada a la Wi Fi de la casa. La conexión de la estufa a la wifi de la casa se realiza a través de la App Aduro Hybrid.

Más información sobre cómo enviar una reclamación en este link www.aduro.es/garantia

El funcionamiento del pellet en la estufa Aduro Híbrida

Tipo de pellet

Use únicamente pellet de Ø6 mm con una longitud máxima de 30 mm. Sólo puede usarse pellet Clase 1 según criterio ISO 17225-2 (DIN plus o EN plus 14961-2 A1 o PEFC/ 04-31-0220 u ONORM M7135). Recomendamos usar pellets que se rompa con facilidad, y con tonalidades claras. Los pellets con tonalidades oscuras suelen ser más duros y producen ruido durante en el sinfín, reducen la eficiencia energética y requieren realizar más limpiezas. La humedad del pellet nunca debe superar el 10% de su peso y el residuo de cenizas debe ser inferior al 1% del peso.

Chimenea y tiro

La chimenea es importante para el funcionamiento de la estufa, y especialmente cuando se usa la estufa en modo pellet. La chimenea tiene que asegurar que el humo sale de la cámara de combustión y que hay aire suficiente de aire para la combustión.

Una buena temperatura de humos activa el tiro de chimenea. El contraste de temperatura exterior y el humo hace que el tiro se active. Cuando se usa leña se alcanza una temperatura de humos más alta que cuando se usa pellets. Para evitar problemas de encendido cuando se use la estufa en modo pellet, es importante asegurar que la chimenea tiene un buen tiro. La altura de la chimenea y el aislamiento del tubo son factores clave para asegurar un buen tiro. Puede leer nuestras recomendaciones en inglés en www.tips.adurofire.com en la sección "Chimney and smoke".

Antes de encender la estufa

Deflector de acero

El deflector de acero puede descolgarse durante el transporte. Hay que confirmar que el deflector de acero está bien colocado antes de instalar la estufa. El deflector de acero puede estar sujeto con ganchos o atornillado dependiendo de la estufa. Un deflector bien colocado garantiza una buena combustión y evita la acumulación de hollín en el cristal.

Entrada de aire

Para utilizar la estufa híbrida sólo con leña, puede cerrar la maneta de seguridad (2) esta maneta impide que la estufa pueda funcionar en modo pellet. Si la Aduro Híbrida se va a usar tanto con leña como con pellets, esta maneta debe permanecer abierta (tirado de la maneta hacia afuera).

La maneta de entrada de aire (1) debe estar completamente cerrada (empujado hacia dentro), antes de encender la estufa en modo pellet. Cuando la estufa se use en modo leña esta maneta tiene que estar abierta. Hay que mantener la maneta abierta al máximo durante el proceso de encendido y de recarga de leña. La maneta se cierra automáticamente en unos 6 minutos. Más información en el manual de usuario: www.aduro.es/descarga-de-documentos.

La maneta de entrada de aire (1) tiene que estar completamente cerrada si se usa la estufa en modo pellet.



Montaje de la antena

Durante el transporte, la antena se desmonta y se guarda en la cámara de combustión. Al instalar la estufa, hay que fijar la antena en el tornido trasero de la estufa. Ver fotos:



Recarga de pellets

Antes de encender la estufa, hay que rellenar el depósito y los sinfines de pellets. Utilice el embudo para meter el pellet en el silo. Para llenar los sinfines, hay que mantener presionado el "botón del sinfín" situado debajo del botón de encendido del teclado. Retire el brasero de fundición y cuando el pellet aflore, suelte el botón del sinfín. Para rellenar los sinfines de pellet puede consultar la sección 3.3.3 del manual de usuario.

En algunos sacos de pellets hay una gran concentración de CO y esta acumulación de CO puede afectar al sensor durante unas 24 horas tras rellenar el depósito de pellets. En caso de que salte la alarma de CO tras rellenar el depósito de pellets, recomendamos dejar la puerta del depósito abierta y airear la zona.

Conexión Wifi

Para conectar la estufa a la Wi-Fi de la casa, hay que instalar la App Aduro Hybrid, disponible en Google Play y App Store. La App tiene una H en el logo. La propia App indica como establecer la conexión Wi-Fi. Encontrará información suplementaria en nuestra web: www.aduro.es/aduro-hibrida/preguntas-frecuentes.



Si tiene dificultades para conectar la estufa, revise su red Wi-Fi, su router o la configuración del teléfono. No es responsabilidad de Aduro garantizar la conexión. Su instalador le asesorará más en detalle sobre este punto.

Manejo de la estufa

La App de la Aduro Híbrida ofrece las siguientes funciones: Nivel de potencia, temperatura ambiente deseada y temporizador. La opción nivel de potencia ofrece 3 niveles de potencia. La opción temperatura ambiente cambia el nivel de potencia automáticamente para alcanzar y mantener la temperatura ambiente deseada. La opción temporizador permite programar el funcionamiento de la estufa durante la semana. La página principal de la App muestra: el nivel de potencia, temperatura, temperatura de humos y el nivel de CO.

Mantenimiento

Hay que limpiar las cenizas del brasero antes de encender la estufa en modo pellet. El brasero tiene que estar limpio para asegurar un encendido rápido y una buena combustión. Recomendamos limpiar el brasero cada vez que se quemen 13 kg de pellets o se haya usado la estufa durante unas 8 horas en modo pellet. Antes de cada encendido, es importante asegurarse que el orificio del encendedor está limpio y habrá que aspirar la zona en caso necesario (ver círculo verde). Si este orificio tiene cenizas la estufa no podrá encenderse en modo pellet.

Para más información sobre limpieza y mantenimiento de la Aduro Híbrida, se puede consultar el punto 6 del manual de instrucciones.



Posibles alarmas

Alarm: "Error de encendido"

Si la estufa no ha podido encenderse en 14 minutos, volverá a intentarlo de nuevo. Si aún así la estufa sigue sin poder encenderse, la estufa se apagará y dará alarma «error de encendido». Los errores de encendido se pueden deber a (1) el pellet no reciben suficiente aporte de aire caliente, ya sea porque la bujía está fundida o porque el orificio del encendedor está obstruido (consultar el punto anterior "Mantenimiento"); (2) no hay aporte suficiente de pellets durante el encendido; (3) el tiro de la chimenea es demasiado pobre y el aire en la cámara de combustión se detiene.

Si no hay humo durante el encendido, le recomendamos que examine la bujía de encendido y la cantidad de pellet. Si la cámara de combustión se llena de humo, probablemente el problema esté en que el tiro de la chimenea es muy bajo.

Nivel de CO alto

Si el sensor de CO detecta niveles altos, saltará una alarma. La App de la Aduro Híbrida muestra las medidas del sensor de CO con un Código de colores. La zona verde indica que el nivel de CO son correcto. El nivel amarillo hace que la estufa baje un nivel la potencia. Si la medida llega a la zona roja, la estufa se parará automáticamente. Las alarmas por CO alto suelen estar causadas por un mal tiro en la chimenea y extracción de humos.

Alarma: "No hay fuego"

Cuando la temperatura de humos es muy baja, la estufa se apaga y salta la alarma "No hay fuego". La temperatura debe estar por encima de un valor mínimo dependiendo de la potencia: Potencia 1 = 135 °, Potencia 2 = 175 ° y Potencia 3 = 190 °. Los límites mínimos se toman como referencia cuando han pasado 2 horas después del encendido.

Esta alarma puede indicar que el silo se ha quedado sin pellets. Otra causa puede ser que el suministro de pellet sea insuficiente, en este caso habría de ajustar los parámetros de la estufa. Si tras cambiar los parámetro la alarma vuelve a saltar, le recomendamos que contacte a su instalador. Cuando se produce una acumulación de pellets y la temperatura es muy baja, el problema puede deberse a una mala combustión. En este caso, recomendamos revisar el tiro de la chimenea, confirmar que la entrada de aire externa no está obstruida y que el pellet es de la calidad correcta. En ocasiones el caso se resuelve cambiando el tipo de pellet.

Alarma: "Error en salida del sinfín externo"

Si recibe alguna de estas alarmas: "Sinfín demasiado caliente", "Alarma sensor del sinfín" o "Error en salida del sinfín externo", no debe usar la estufa ni en modo pellet, ni en modo leña, hasta que se haya subsanado la avería. Si recibe estas alarmas y continúa usando la estufa, la dañará y la reparación resultará muy costosa.

Si desea conocer las causas de las alarmas, puede consultar esta web en inglés:

<https://aduro.microsoftportals.com/en-us/knowledgebase/article/KA-01157>. Si durante el invierno, no puede esperar a que el técnico venga y la estufa tiene un atasco de pellet, puede quitar el pellet del sinfín corto y limpiar bien la zona (especialmente entre dos 2 sinfines) para seguir usando la estufa en modo leña con total seguridad.

Grazie per aver scelto una stufa Aduro Hybrid

Per ottenere il massimo beneficio dall'utilizzo della stufa è necessario leggere e conoscere il manuale di uso e manutenzione del prodotto prima di effettuare l'installazione di Aduro Hybrid. Errori di installazione o di utilizzo possono comportare malfunzionamenti e guasti alla stufa. Puoi trovare il manuale d'uso completo su www.aduro.it/download o scansionando il codice QR.



Si raccomanda di registrare la stufa ibrida sul cloud www.adurocloud.com inserendo correttamente le vostre informazioni di contatto. Registrando la stufa, si avrà accesso ad una serie di informazioni aggiuntive sul funzionamento e sulle prestazioni del prodotto e ci consentirà di monitorare ed eventualmente metterci in contatto con voi nel caso si verifichino alcuni allarmi o sia necessario sostituire componenti.

Nella parte inferiore all'interno dello sportello potrete trovare il numero di produzione e il numero di serie. Per motivi di garanzia e per altre richieste è importante indicare questi numeri.

Informazioni di sicurezza

- Se si ricevono allarmi come "temperatura coclea elevata", "allarme sensore coclea" o "allarme coclea esterna", non utilizzare la stufa (neanche con legna) finché le cause dell'allarme non verranno eliminate.
- Una temperatura fumi superiore a 350 gradi potrebbe danneggiare il motoriduttore.
- Pellet accumulato ed incombusto nel braciere dopo un'accensione fallita o un allarme, deve essere rimosso prima di una nuova accensione. Controllare che il braciere sia pulito e la sua copertura ben posizionata prima di ogni accensione.

Manutenzione annuale

La stufa ibrida deve essere ispezionata entro il primo anno da un professionista certificato Aduro per effettuare pulizia e regolazione. Successivamente, la manutenzione deve essere eseguita ogni due anni o ogni 2.000 kg di pellet bruciati dalla data dell'ultimo service. Il costo dell'intervento è a vostro carico. Contattare il rivenditore per ulteriori informazioni.

Diritto di reclamo

Il diritto di garanzia si applica in conformità con la legge sul commercio in vigore nel paese in cui è stata acquistata la stufa. La ricevuta con data è valida come prova d'acquisto.

Tutte le stufe a pellet possono richiedere la regolazione dell'aria comburente e della velocità delle coclee per ottimizzare il funzionamento e raggiungere una combustione efficace e pulita. Aduro e i nostri partner di assistenza possono monitorare e regolare la tua stufa ibrida su Aduro Cloud. Questo però è possibile solo se la stufa è connessa al cloud tramite Wi-Fi. Questo avviene durante la configurazione dell'app Aduro Hybrid.

Per ulteriori informazioni sui reclami, visita la pagina www.aduro.it/garanzia

La funzione pellet di Aduro Hybrid

Tipo di pellet

Si consiglia di utilizzare solo pellet di Ø6 mm con una lunghezza massima di 30 mm conforme agli standard certificati di classe 1 secondo ISO 17225-2 (DIN plus o EN plus 14961-2 A1 o PEFC / 04-31-0220 o ONORM M7135). Si consiglia di utilizzare pellet di legno morbidi di buona qualità e pellet chiari anziché pellet scuri, poiché i pellet scuri possono avere un impatto negativo sul livello di rumore, sull'efficienza energetica e sugli intervalli di pulizia della stufa. L'umidità non deve superare il 10% del peso, mentre il contenuto di ceneri deve essere inferiore all'1% del peso.

Canna fumaria e tiraggio

Una canna fumaria realizzata ad opera d'arte è elemento fondamentale per l'utilizzo della stufa sia con pellet sia con legna. Lo scopo della canna fumaria è di espellere i fumi di combustione mentre nuova aria comburente viene simultaneamente immessa nella stufa creando un moto ascendente.

Una temperatura fumi elevata genera un migliore tiraggio, in quanto la naturale fuoruscita di gas verso il camino si crea grazie alla differenza di temperatura tra l'aria esterna ed il fumo all'interno della canna fumaria. Poichè attraverso la combustione della legna viene sviluppata una temperatura fumi più elevata rispetto a quella della combustione a pellet, un miglior tiraggio sarà di conseguenza ottenuto bruciando legna. Per evitare problemi di accensione e combustione, in particolare quando si utilizza pellet, è importante ottenere un buon tiraggio. Altezza, andamento ed isolamento della canna fumaria sono fattori che possono influenzare ulteriormente il tiraggio. Ulteriori informazioni sono disponibili in inglese su: www.tips.adurofire.com nella sezione "Chimney and smoke".

Prima accensione

Controllare il deflettore

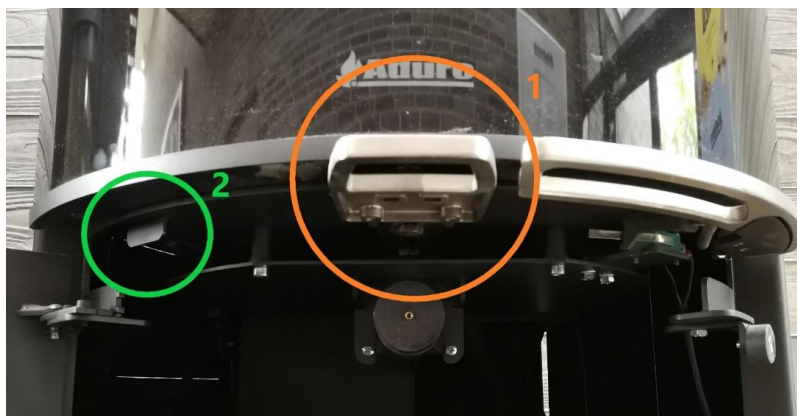
Durante il trasporto, il deflettore fumi in acciaio potrebbe spostarsi dalla sua corretta sede. Pertanto, per una combustione ottimale e per prevenire la formazione di fuliggine sul vetro, prima di utilizzare la stufa assicuratevi che il deflettore sia ben posizionato (sui ganci o fissato attraverso i bulloni in base al modello).

Controllare le leve aria

Se si vuole utilizzare unicamente la legna, la stufa è dotata di una leva (2) che chiude l'aria per la combustione a pellet. Quando la leva è tutta spinta verso l'interno della stufa, la funzione pellet è inattiva. Se Aduro Hybrid viene utilizzata con entrambi i combustibili, questa leva deve essere aperta (tirata verso di se).

La leva di controllo aria per la modalità legna (1) deve essere completamente chiusa (spinta indietro), prima che inizi l'accensione del pellet. Quando si utilizza la legna, questa entrata di aria dovrebbe essere aperta. La posizione di tutto aperto viene utilizzata durante l'accensione e ogni volta che si inserisce legna fresca nella stufa. La leva chiude automaticamente la presa d'aria primaria entro 6 minuti. Maggiori informazioni nel manuale utente: www.aduro.it/download.

La leva aria primaria (1) deve essere completamente chiusa se si ritorna all'accensione del pellet.



Montaggio dell'antenna

Durante il trasporto, l'antenna viene smontata e collocata nella camera di combustione. L'antenna dovrà pertanto essere avvitata sul retro della stufa per stabilire una connessione Wi-Fi. Vedere la figura in basso.



Carica del pellet

Prima della prima accensione, riempire il serbatoio e le coclee con pellet. Utilizzare lo scivolo per versare il pellet. Riempire le coclee premendo e tenendo premuto sul display il pulsante raffigurante una coclea situato appena sotto quello di accensione. Rimuovere il braciere per vedere la parte finale della coclea interna nella camera di combustione. Rilasciare il pulsante non appena si vede apparire del pellet. Controllare la sezione 3.3.3 nel manuale d'uso.

In alcuni sacchetti di pellet è presente un alto livello di CO che può influenzare il sensore fino a 24 ore dal riempimento del serbatoio pellet. Se si verifica questo problema, è possibile aprire lo sportello del serbatoio del pellet e fornire aria fresca fino a quando il livello di CO non è sceso.

Connessione Wi-Fi

Scaricare da Google Play oppure App Store la app Aduro Hybrid per eseguire la connessione al Wi-Fi domestico. La app riporta una lettera H nel logo. Quindi, seguire le istruzioni indicate nel nostro sito alla pagina: www.aduro.it/aduro-hybrid/domande-frequenti/



Se si verificano problemi nel mettere in rete la stufa, questo potrebbe essere dovuto alla rete Wi-Fi locale, al router o alle impostazioni del telefono. Non è responsabilità di Aduro assicurare la connessione. Alcuni rivenditori offrono il servizio di verifica rete a pagamento.

Funzionamento

L'app Aduro Hybrid dispone delle seguenti funzioni: livello di potenza, temperatura ambiente desiderata e programma orario/settimanale. Se controlli la stufa utilizzando i livelli di potenza, puoi scegliere tra tre livelli. Tuttavia, se si sceglie una temperatura ambiente desiderata, la stufa si sposterà automaticamente tra i tre livelli di calore per mantenere la temperatura desiderata. Il programma timer/settimana permette di programmare il funzionamento della stufa durante la settimana. Sulla prima pagina dell'app, puoi vedere quanto segue: stato di funzionamento, livello di potenza, temperatura dei fumi e livello di CO.

Manutenzione

Per ottenere una rapida accensione ed una migliore combustione, raccomandiamo di rimuovere i residui di cenere nel braciere prima di ogni accensione a pellet o comunque dopo averne consumato 13 kg (equivalenti ad un massimo di 8 ore continue a livello 3). Assicurarsi che il foro di passaggio aria della candeletta (in figura) sia sempre pulito prima di accendere la stufa in modalità pellet. Residui di cenere possono bloccare il foro riducendo l'efficacia della candeletta impedendo l'accensione del combustibile.

Per ulteriori informazioni a proposito di pulizia e manutenzione di Aduro Hybrid, vedere la sezione 6 nel manuale d'uso.



Allarmi possibili

Allarme: "Accensione fallita"

Quando non viene rilevata alcuna combustione di pellet dopo il primo ciclo di accensione (circa 14 min), la stufa inizierà automaticamente un secondo ciclo. Se l'accensione dovesse nuovamente fallire, la stufa si spegnerà riportando l'allarme. Questo può accadere perchè (1) non viene sviluppata una temperatura adeguata all'accensione a causa del malfunzionamento della candelella o della presenza di residui che ne coprono il foro di sbocco (vedere la voce "Manutenzione" sopra); (2) non viene caricato sufficiente pellet durante l'accensione; (3) il tiraggio è insufficiente e dunque non vi è circolazione di aria nella camera di combustione.

Se non si presenta fumo durante l'accensione, esaminare lo stato della candelella e la quantità di pellet. Se è presente fumo ma la stufa continua a non accendersi, la causa sarà probabilmente legata ad uno scarso tiraggio.

Allarme: "Combustione assente o insufficiente"

Quando la stufa si spegne automaticamente presentando l'allarme "combustione assente o insufficiente", è perchè la temperatura fumi è troppo bassa. In base al livello di potenza, la temperatura fumi deve trovarsi al di sopra dei seguenti limiti: (1) 135 °, (2) 175 ° e (3) 190 °. Queste temperature limite, vanno rispettate e mantenute entro 2 ore dall'accensione.

L'allarme si presenta anche in caso di mancanza di pellet nel serbatoio. In alternativa, l'allarme si presenta a causa della quantità del pellet o della qualità della combustione. Se la quantità di pellet non è sufficiente, questa andrà incrementata o, in assenza di risultati apprezzabili dopo la modifica, sarà necessario contattare il rivenditore. Se il pellet è in giusta o eccessiva quantità, la temperatura fumi troppo bassa sarà dovuta ad una cattiva combustione, che può essere causata da scarso tiraggio, assenza di aria comburente (insufficiente ventilazione in casa) e qualità del pellet. Provare un tipo di pellet differente.

Livello CO alto

Se il livello di CO misurato è troppo alto, la stufa andrà in allarme. Nell'app Aduro Hybrid, il livello di CO viene visualizzato con uno schema di colori: nell'area verde, il livello di CO è OK. Se la barra raggiunge il livello giallo, la stufa ibrida abbasserà il suo livello a 1. Se la barra raggiunge l'area rossa, la stufa si spegnerà da sola. Un alto livello di CO è spesso causato da un cattivo tiraggio che causa l'uscita dei fumi dal retro dell'impianto invece di aspirarli attraverso la canna fumaria.

Allarme: "Coclea esterna difettosa"

Per non creare ulteriori danni nel caso si presenti uno degli allarmi "coclea calda", "allarme sensore coclea" o "coclea esterna difettosa", non utilizzare la stufa – neanche nella funzione legna – fino a quando la causa dell'allarme non è stata risolta. Il non rispetto di questa raccomandazione può portare a danni gravi e riparazioni costose.

Se si desidera procedere alla riparazione in autonomia, seguire la seguente guida:

<https://aduro.microsoftportals.com/en-us/knowledgebase/article/KA-01157>. Se è necessario utilizzare la stufa ad ogni costo, nonostante il verificarsi dell'allarme, è fondamentale rimuovere la coclea interna e rimuovere tutto il pellet presente nel tubo di comunicazione tra le due coclee. Rimontare la coclea interna. È ora possibile accendere la stufa in modalità legna fino all'arrivo del tecnico.

Requisiti di installazione per Aduro Hybrid

Indicazioni e raccomandazioni del produttore oltre a quanto specificato nella norma UNI 10683:

1. Lunghezza minima canna fumaria isolata: 3 metri escluso canale da fumo;
2. Lunghezza massima del canale da fumo: 2 metri;
3. Sezione del canale da fumo: \varnothing 150;
4. Cambi di direzione ammessi per il canale da fumo: 2, max 45°;
5. Innesti dei tubi del canale da fumo montati «ad acqua»;
6. Foro di ventilazione di dimensione adeguata in prossimità della stufa o connessione diretta dall'esterno (min 100 cm² posta a max 3m dalla stufa, oppure min \varnothing 80 se connessione diretta e \varnothing 120 se superiore a 0,5 m) e garantire in ogni caso 25m³/h di aria comburente;
7. Tiraggio compreso tra 18 e 25 Pa in depressione ad un'ora dall'accensione (12 Pa come da norma a freddo);
8. Registrazione della stufa sul cloud Aduro;
9. Superamento della quota di sbocco;
10. Reintubare se la canna fumaria ha \varnothing 200 o maggiore e tutte le canne fumarie in muratura.

7 **7**

< 18 Pa > 25 Pa

In caso di tiraggio a caldo non conforme (18 – 25 Pa) installare un ottimizzatore come Aduro Draft Optimizer oppure un moderatore.

8

Senza registrazione sul cloud non sarà possibile ricevere assistenza da remoto

9

Verificare la quota di sbocco ottimale come nel disegno, in base ad inclinazione del tetto e distanza dal colmo

Inclinazione del tetto α [°]	Larghezza orizzontale della zona di reflusso dall'asse del colmo A [m]	Altezza minima dello sbocco dal tetto $H_{min} = 2 + 0,50m$	Altezza della zona di reflusso Z [m]
15	1,85	1,00	0,50
30	1,50	1,30	0,80
45	1,30	2,00	1,50
60	1,20	2,60	2,10

Sezione	\varnothing 150	\varnothing 180	\varnothing 200 o muratura
Altezza min totale	4 m	4 m	Reintubare in 150 o installare ADO
Altezza max totale	10 m	9 m	Reintubare in 150 o installare ADO

10

Onnittelut uudesta Aduro Hybrid -hybridiuunistasi

Varmista, että osaat hyödyntää Aduro Hybrid -hybridiuunisi kaikkia ominaisuuksia ja etuja. Lue käyttöopas läpi huolellisesti ennen uunin asennusta ja käyttöä. Virheellinen käyttö tai väärät asetukset saattavat johtaa vaaratilanteisiin ja/tai toimintahäiriöihin. Lataa täydellinen käyttöopas osoitteesta www.aduro.fi/lataa-esitteet tai lukemalla QR-koodi.



Suosittellemme rekisteröimään hybridiuunisi AduroCloud-pilvipalvelussamme www.adurocloud.com. Täytä mukaan voimassa olevat yhteystietosi. Kun rekisteröit uunisi, voit tutkia sen kattavia tuotetietoja palvelussamme. Samalla voimme seurata uunisi kuntoa ja ottaa yhteyttä, jos uuni antaa poikkeuksellisia hälytyksiä tai jos siihen on vaihdettava osia.

Uunisi valmistusnumero ja sarjanumero ovat alemman etuluukun sisäpuolella alaosassa. Tarvitset nämä numerot takuuseen liittyvissä kysymyksissä ja muissa tiedusteluissa.

Varoitukset

- Älä käytä uunia (pelletillä tai polttopuilla) ennen kuin vika on korjattu, jos uuni antaa jonkin seuraavista varoituksista: "dropshaft too hot" (pudotuskuilun lämpötila liian korkea), "dropshaft sensor alarm" (pudotuskuilun anturin hälytys) tai "external auger alarm" (ulkoisen syöttöruuvien hälytys).
- Jos savun lämpötila nousee yli 350 asteeseen, hammaspyörämoottori voi vaurioitua.
- Jos polttokammioon on kasautunut palamatonta pellettiä ja uuni on antanut varoituksen "failed start-up". Hälytysten syy on korjattava ennen kuin uuniin sytytetään tuli. Varmista, että polttokammio on puhdas ja oikeassa asennossa ennen kuin sytytät tulen.

Vuosihuolto

Valtuutetun Aduro-ammattilaisen on tarkistettava hybridiuuni ensimmäisen vuoden aikana puhdistusta ja säätöä varten. Tämän jälkeen huolto on suoritettava joka toinen vuosi tai jokaista edellisen huoltokäynnin jälkeen poltettua 2 000 kg pellettejä kohti. Olet itse vastuussa näistä kustannuksista. Lisätietoja saat lähimmältä Aduro GO -edustajaltasi.

Reklamaatio-oikeus

Reklamaatio-oikeus määräytyy uunin ostomaassa noudatettavan tavaroiden myyntilain mukaan. Todisteeksi tarvitaan tuotteen ostokuitti, josta ilmenee ostopäivämäärä. Todisteeksi tarvitaan tuotteen ostokuitti, josta ilmenee ostopäivämäärä.

Kaikkien pellettiuunien palamisilma ja syöttöruuvien pyörimisnopeus saattavat edellyttää säätöjä toiminnan optimoimiseksi ja tehokkaan, puhtaan palamisen varmistamiseksi. Aduro huoltokumppaneineen valvovat ja säätävät hybridiuuneja Aduro Cloud -pilvipalvelun kautta. Tämä edellyttää sitä, että uuni on Wi-Fi-yhteydessä pilvipalveluun. Tämä tapahtuu ottamalla käyttöön Aduro Hybrid -sovellus.

Reklamaatioita koskevia lisätietoja on osoitteessa www.aduro.fi/takuu

Aduro Hybridin pellettitoiminto

Pellettityyppi

Käytä vain Ø6 mm:n pellettejä, joiden enimmäispituus on 30 mm, ja jotka täyttävät ISO 17225-2- (DIN plus tai EN plus 14961-2 A1 tai PEFC / 04-31-0220 tai ONORM M7135) -sertifioinnin luokan 1 mukaiset standardit. Suosittelemme käyttämään laadukkaita, helposti hajoavia puupellettejä. Valitse mieluummin vaaleat kuin tummat pelletit, sillä tummat pelletit palavat äänekkäämmin ja heikentävät energiatehokkuutta, minkä lisäksi takkauuni on puhdistettava useammin. Kosteus ei saa ylittää 10 % painosta, ja tuhkapitoisuuden on oltava alle 1 % painosta.

Hormi ja veto

Hormilla on tärkeä merkitys uunin toiminnalle – poltita uunissa pellettejä tai polttopuita. Hormi vetää savun ulos tulipesästä ja takaa, että uuniin tulee samalla riittävästi raikasta ilmaa. Mitä korkeammaksi savun lämpötila nousee, sitä paremmin uuni vetää. Ylöspäin kulkeva ilmavirta syntyy nimittäin ulkoilman ja hormin sisällä olevan savun lämpötilaerosta. Polttopuilla saadaan yleensä aikaa parempi veto kuin pelleteillä, sillä palavan puun savun lämpötila on korkeampi. Hormin on vedettävä hyvin, jotta sytykkeet sytyvät ongelmitta ja tuli palaa puhtaasti – etenkin pellettejä poltettaessa. Tähän vaikuttavat etenkin hormin korkeus, tiiviys ja lämmöneristyskyky. Lue lisää osoitteesta www.tips.adurofire.com hormista ja savusta kertovasta kohdasta ”Chimney and smoke”.

Ennen ensimmäistä sytytyskertaa

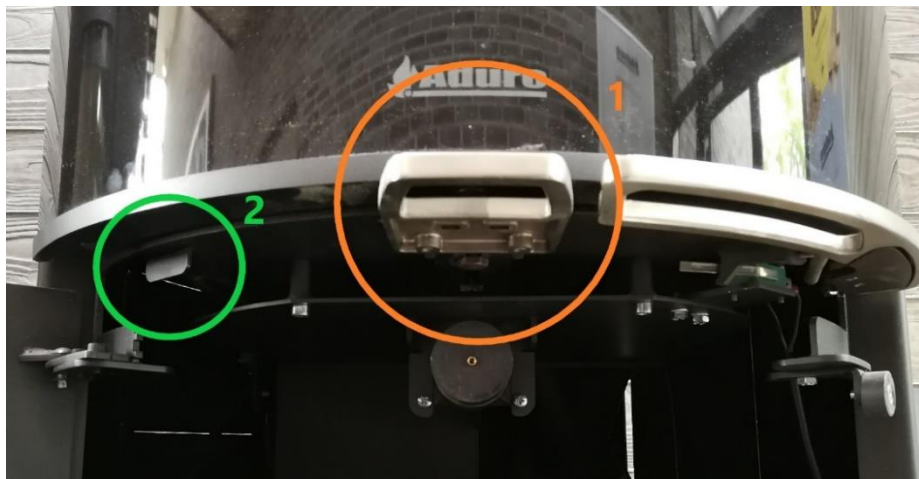
Tarkista savunohjauslevy

Teräksinen savunohjauslevy saattaa irrota kuljetuksen aikana. Muista ehdottomasti tarkistaa ennen uunin käytön aloittamista, että savunohjauslevy on paikallaan. (Savunohjauslevyn on oltava kiinni koukuissa tai kiinnitetty pulteilla mallista riippuen.) Näin tuli palaa puhtaasti, eikä lasiluukkuun kerry nokea.

Tarkista ilmapelti

Jos haluat polttaa hybridiuunissa vain puuta, sulje pellettikäytön ilmapelti (2). Kun ilmapelti on suljettu, uunissa ei voi polttaa pellettiä. Jos haluat polttaa hybridiuunissa sekä puuta että pellettiä, tämä ilmapelti on jätettävä auki (vedä sitä eteenpäin).

Pellin on oltava puutilassa (1) käytettäessä kokonaan suljettu (työnnetty taakse) ennen kuin pellettisytytys alkaa. Puuta käytettäessä tämän pellin pitää olla auki. Kokonaan avointa asentoa käytetään sytytyksen aikana ja aina, kun lisätään puuta uuniin. Pelti sulkee ensisijaisen ilmanoton automaattisesti 6 minuutin kuluessa. Lue lisää käyttöohjeesta: www.aduro.fi/lataa-esitteet. Ensisijainen ilmapelti (1) on suljettava kokonaan pellettisytytystä käytettäessä.



Antennin asennus

Antenni on irrotettu kuljetuksen ajaksi ja laitettu tulipesään. Antennia tarvitaan Wi-Fi-yhteyttä varten, ja se on kierrettävä paikalleen uunin takaosaan. Katso ohjeet alla olevista kuvista.



Ensimmäinen sytytyskerta

Täytä pellettisäiliö ja syöttöruuvit pelleillä ennen ensimmäistä sytytyskertaa. Kaada pelletit suppilolla. Täytä syöttöruuvit pitämällä painettuna uunin näytössä virtapainikkeen alapuolella olevaa syöttöruuvin painiketta. Irrota polttokammio, ja katso tulipesässä oleva lyhyen syöttöruuvin päätä. Kun näet, että tulipesässä on pellettiä, vapauta painike. Lue myös käyttöohjeen kohta 3.3.3.

Pellettisäikeissä voi joskus olla suuria määriä hiilimonoksidia, ja tämä voi vaikuttaa anturiin jopa 24 tunnin kuluttua siitä, kun pelletit on täytetty säiliöön. Jos näin käy, avaa pellettisäiliön luukku, jotta raikas ilma pääsee kiertämään säiliössä. Sulje luukku, kun hiilimonoksiditaso on laskenut.

Wi-Fi-yhteys

Wi-Fi-yhteyttä varten tarvitaan Aduro Hybrid -sovellus, jonka voit ladata Google Play Kaupasta ja App Storesta. Sovelluksen logossa on H-kirjain. Muodosta Wi-Fi-yhteys noudattamalla sivustollamme annettuja ohjeita: www.adurofire.com/aduro-hybrid/frequently-asked-questions



Jos et saa muodostettua verkkoyhteyttä uuniisi, syynä voivat olla käyttämäsi Wi-Fi-paikallisverkko tai reititin tai puhelimesi asetukset. Aduro ei vastaa yhteyden muodostamisen onnistumisesta. Voit tilata paikalle huoltoammattilaisen, joka kytkee uunisi verkkoon. Myös osa jälleenmyyjistämme voi tarvittaessa auttaa.

Käyttö

Aduro Hybrid -sovellus sisältää seuraavat toiminnot: lämpötason säätö, huonelämpötilan säätö ja ajastus/viikko-ohjelma. Jos säädät uunia lämpötasoja käyttämällä, voit valita kolmesta tasosta. Jos kuitenkin valitset haluamasi huonelämpötilan, uuni vaihtelee automaattomasti kolmea lämpötasoa halutun lämpötilan säilyttämiseksi. Ajastuksen/viikko-ohjelman avulla on mahdollista suunnitella, miten uuni toimii viikon aikana. Sovelluksen etusivulla näet seuraavat tiedot: virran tila, lämpötaso, savulämpötila ja hiilimonoksiditaso.

Huolto

Uuni syttyy nopeammin ja palaa tehokkaammin, kun puhdistat polttokammion alaosaan kerääntyneen tuhkan aina ennen seuraavaa pelleteillä lämmityskertaa tai viimeistään 15 pellettikilon välein (vastaa noin 8 käyttötuntia lämpötasolla 3). Ennen uunin sytyttämistä pelleteillä varmista, että sytyttimeen vievässä aukossa (ks. kuva) ei ole tuhkaa. Jos tuhka tukkii aukon, sytytin ei toimi oikein ja uuni ei välttämättä syty ollenkaan.

Lisätietoja Aduro Hybrid -hybridiuunin puhdistamisesta ja huollosta on käyttöohjeen kohdassa 6.



Mahdolliset hälytykset

Hälytys: "Failed ignition" (sytytys epäonnistui)

Jos uuni ei havaitse pellettien syttymistä ensimmäisen sytytysjakson aikana (14 minuutissa), uuni käynnistää automaattisesti toisen sytytysjakson. Jos sytytys epäonnistuu toisellakin kerralla, uuni kytkeytyy pois päältä ja antaa hälytyksen epäonnistuneesta sytytyksestä. Mahdollisia syitä: (1) Pelletteihin ei kierrä kuumaa ilmaa joko siksi, että sytytin ei toimi tai siksi, että sytyttimen aukko on tukossa (ks. Huolto-kohta edellä); (2) Syötetty pellettimäärä ei riitä sytytykseen; (3) Hormi vetää huonosti, eli ilma seisoo tulipesässä.

Jos sytytyksen aikana ei muodostu savua, tarkista sytyttimen toiminta ja pellettimäärä. Jos tulipesä täyttyy savulla mutta tulta ei näy, hormi ei todennäköisesti vedä.

Hälytys: "No Fire" (ei tulta)

Jos uuni kytkeytyy itsestään pois päältä ja antaa hälytyksen "No Fire", savun lämpötila on liian matala. Savun lämpötilan on oltava tiettyä raja-arvoa suurempi (lämpötason mukaan): (1) 135°, (2) 175° ja (3) 190°. Uuni seuraa näitä rajoja 2 tunnin kuluttua havaitsemastaan sytytyksestä.

Hälytys voi johtua siitä, että pellettisäiliö on tyhjentynyt. Hälytyksen voi aiheuttaa myös pellettimäärä tai palamisen laatu. Jos automaatti ei syötä riittävästi pellettiä, nosta pellettimäärää. Jos säätö ei auta, ota yhteyttä jälleenmyyjään. Jos pellettiä on tarpeeksi tai jopa liikaa, liian matala savun lämpötila johtuu heikosta palamisesta. Se voi puolestaan johtua hormin huonosta vedosta, ilmansyötöstä tai pellettien laadusta. Kokeile toisenlaisia pellettejä.

Korkea hiilimonoksiditaso

Jos mitattu hiilimonoksiditaso on liian korkea, uuni antaa hälytyksen. Aduro Hybrid -sovelluksessa hiilimonoksiditaso näytetään väreittäin: Vihreällä alueella hiilimonoksiditaso on OK. Jos palkki menee keltaiselle tasolle, hybridiuunin lämpötaso laskee tasolle 1. Jos palkki menee punaiselle alueelle, uuni menee itsestään pois päältä. Korkea hiilimonoksiditaso johtuu usein huonosta hormivedosta, joka johtaa savua järjestelmän takaosaan sen sijaan, että se vetäisi sen savupiipun läpi.

Hälytys: "External auger output defect" (ulkoisen syöttöruuvin syöttövika)

Uunia ei saa käyttää pelleteillä eikä puulla, jos jokin seuraavista hälytyksistä on annettu: "dropshaft hot" (pudotuskuilun lämpötila liian korkea), "shaft sensor defect" (kuilun anturivika) tai "external auger output defect" (ulkoisen syöttöruuvin syöttövika). Korjaa vika ennen seuraavaa käyttökertaa, jotta uuni ei rikkoudu. Jos uunia käytetään hälytyksestä huolimatta, se voi rikkoutua ja edellyttää kallista korjausta.

Jos haluat yrittää korjata vian itse, tutustu UKK-sivustoomme osoitteessa

<https://aduro.microsoftcrmporals.com/en-us/knowledgebase/article/KA-01157>. Jos haluat ehdottomasti lämmittää uunia, vaikka uuni ilmoittaa ulkoisen syöttöruuvin viasta, irrota sisäinen syöttöruuvi ja tyhjennä pelletit pudotuskuilusta (kahden syöttöruuvin välissä oleva kuilu). Kiinnitä sisäinen syöttöruuvi takaisin paikalleen. Nyt voit polttaa uunissa polttopuita. Tilaa huoltomekaanikko korjaamaan pellettien syöttöruuvin vika.

Veel plezier met uw nieuwe Aduro hybridekachel

Wij willen graag dat u direct vanaf dag 1 plezier heeft met uw nieuwe hybridekachel. Het is daarom belangrijk dat u deze handleiding zorgvuldig doorleest voordat u de kachel gebruikt. Daarmee voorkomt u dat u de kachel verkeerd bedient, gebruikt of instelt, wat tot schade aan de kachel zou kunnen leiden. U vindt de volledige gebruiksaanwijzing op www.adurofire.de/download of door de QR-code te scannen.



Wij adviseren u zich in de Aduro Cloud te registreren via www.adurocloud.com. Daardoor krijgt u toegang tot de gegevens van uw kachel en kunt u de werking van de kachel controleren en informatie vinden over eventuele foutmeldingen.

Aan de binnenkant van de onderste deur vooraan vindt u het productienummer en het serienummer. Voor de garantie of bij andere vragen is het van belang dat u deze nummers opgeeft.

Veiligheidsmaatregelen

- Wat doet u als u één van de volgende foutmeldingen krijgt: bij “Transportschacht te heet”, “Schachtsensor defect” en “Externe schroef defect” mag u de kachel niet gebruiken (ook niet met hout), totdat het probleem is opgelost.
- Bij een rookgastemperatuur van meer dan 350 graden kunnen de motor en de aandrijving beschadigd raken.
- Nadat het aansteken van de kachel is mislukt of na een alarm moeten opgehoopte en onverbrande pellets worden verwijderd voordat u de kachel opnieuw probeert aan te steken. Controleer voordat u de kachel opnieuw start, of de brandkegel correct is geplaatst.

Jaarlijks onderhoud

Uw hybride kachel moet binnen het eerste jaar worden onderhouden door een bevoegde servicetechnicus van Aduro, die de kachel daarbij afstelt en reinigt. Daarna moet de kachel vanaf de datum van het laatste onderhoud tweejaarlijks of na verbranding van 2000 kg pellets worden onderhouden. De kosten hiervoor dient u zelf te betalen. Voor meer informatie kunt u direct contact opnemen met dealer waar u de kachel heeft gekocht.

Recht op bezwaar

Het recht op klacht geldt overeenkomstig het consumentenrecht in het land waar de kachel is gekocht. Het aankoopbewijs met datum dient als bewijs.

Voor alle pelletkachels moeten de verbrandingslucht en de snelheid van de toevoerspiralen mogelijk worden afgesteld om de werking te optimaliseren en tot een efficiënte en schone verbranding te komen. Aduro en onze servicepartners kunnen uw hybride kachel via Aduro Cloud monitoren en afstellen. Dit is echter alleen mogelijk wanneer de kachel via wifi met de cloud is verbonden, wat bij de installatie van de Aduro Hybrid-app wordt gerealiseerd.

Voor meer informatie over klachten gaat u naar www.aduro.nl/garantie

De pelletfunctie van de Aduro hybridekachel

Pelletsoort

U mag alleen houtpellets van klasse 1 overeenkomstig norm ISO 17225-2 (DIN plus, EN plus 14961-2 A1, PEFC / 04-31-0220 of ÖNORM M7135) en met de volgende afmetingen gebruiken: Ø: 6 mm en l: max. 30 mm. Wij adviseren hoogwaardige pellets te gebruiken – deze zijn vaak te herkennen aan een lichte kleur en een zachte structuur. De kwaliteit van de houtpellets is van direct invloed op de het geluid tijdens gebruik, de efficiëntie van de kachel en de frequentie waarmee de kachel moet worden schoongemaakt. Het resterende vochtgehalte mag max. 10% zijn en het asgehalte maximaal 1% van het gewicht.

Schoorsteen en schoorsteentrek

De schoorsteen speelt een doorslaggevende rol bij het gebruik van uw hybridekachel – zowel bij het gebruik met pellets als met houtblokken. Het is de taak van de schoorsteen de rookgassen uit de verbrandingskamer naar buiten af te voeren en tegelijkertijd door de onderdruk die daarbij ontstaat, frisse lucht in de verbrandingskamer te zuigen.

Hoe hoger de rookgastemperatuur, hoe beter ook de schoorsteentrek, omdat het temperatuurverschil tussen de buitenlucht en de temperatuur van de rookgassen in de schoorsteen ervoor zorgt dat de rookgassen snel opstijgen (wat voor onderdruk zorgt). Omdat bij de verbranding van houtblokken een hogere temperatuur wordt bereikt vergeleken met pellets, is de schoorsteentrek bij de verbranding van houtblokken beter dan bij de verbranding van pellets. Om problemen met het aansteken van de kachel en de verbranding, in het bijzonder bij het gebruik van pellets, te vermijden, moet de schoorsteentrek (minimaal 18 Pa) toereikend zijn. De werkzame hoogte (minimaal 4,5 m), de correcte diameter (150-160 mm) en een goede isolatie van de schoorsteen, en een ronde, weerstandsvrije schoorsteentrek spelen daarbij een belangrijke rol. Ga voor meer informatie naar ons kennisuniversum op www.tipps.adurofire.de.

Vóór de eerste ingebruikname

Controle van de rookgeleiderplaat

Het kan gebeuren dat de metalen rookgeleiderplaat tijdens transport wegglijdt. Controleer daarom voordat u de hybridekachel gebruikt, of de rookgeleiderplaat correct is geplaatst (afhankelijk van het model door de haken of door de schroeven), om optimale verbranding te garanderen en roetvorming op de ruiten te voorkomen.

Controle van de luchtschuif

Wanneer u uw hybridekachel met houtblokken wilt gebruiken, heeft u de mogelijkheid de luchttoevoer voor de pelletverbranding te onderbreken door de luchtschuif linksachter (2) naar achteren te schuiven. Als de schuif naar achteren is geschoven, werkt de pelletfunctie niet. Wanneer u de hybridekachel weer met pellets wilt gebruiken, moet deze schuif naar voren getrokken zijn, zodat lucht wordt toegevoerd voor de pelletverbranding. Bij het aansteken en bijvullen van houtblokken trekt u de luchtschuif in het midden (1) volledig naar u toe om de Aduro-Tronic te activeren. Na ong. 6 minuten sluit de primaire luchttoevoer automatisch en blijven alleen de secundaire en de tertiaire luchttoevoer open. Meer informatie vindt u in de complete gebruiksaanwijzing: www.adurofire.de/download



De antenne monteren

Tijdens transport is de antenne gedemonteerd en in de verbrandingskamer gelegd. Voordat verbinding wordt gemaakt met het WLAN, moet deze antenne aan de achterkant van de kachel worden vastgeschroefd (zie hieronder).



De pellettank vullen

Voordat u de kachel aansteekt moeten de pellettank en de beide transportschroeven met pellets worden gevuld. Gebruik hiervoor de meegeleverde trechter. Om de schroeven te vullen, drukt u op de 'schroef'-knop op het bedieningspaneel. Voordat u dit doet schuift u de brandkegel opzij. Stop met vullen wanneer pellets aan de bovenkant van de kleine, binnenste schroef in de verbrandingskamer te zien zijn. Zie ook punt 3.3.3 in de gebruiksaanwijzing.

In veel pellettzakken is het koolmonoxidegehalte zo hoog, dat de CO-sensor tot 24 uur na het vullen van de tanks nog uitslaat. Een kleine tip: Giet de pellets in een houten mand voor tijdelijke opslag of open in dit geval de klep van de pellettank en ventileer de ruimte totdat de CO-waarde is gedaald.

De eerste keer aanmaken

De eerste keer dat u met de kachel verwarmt, moet dit met ong. 1,5 kg hout (2-3 blokken + aanmaakhoutjes) worden gedaan. Wij adviseren daarbij de deur op een kier te laten staan. De deur mag pas weer worden gesloten nadat de kachel volledig is afgekoeld, om te voorkomen dat de deurafdichting tijdens het inbranden van de lak aan de lak vastplakt. De eerste paar keer dat u de kachel gebruikt, kunnen onaangename geurtjes vrijkomen door het inbranden van de lak. Zorg in dat geval voor voldoende ventilatie.

Verbinding met WLAN

Om uw kachel met het WLAN-netwerk te verbinden, installeert u de Aduro Hybrid-app op uw smartphone of tablet. De app is beschikbaar in Google Play en in de App Store. Volg daarna de instructies voor verbinding maken met WLAN op onze website: www.adurofire.de/aduro-hybrid/faq



Wanneer u problemen heeft met het maken van verbinding, kan dat komen door de signaalsterkte van uw WLAN-netwerk, uw router, of de instellingen van uw smartphone. Aduro is niet verantwoordelijk voor de verbinding met WLAN. U kunt contact opnemen met uw Aduro-dealer.

Bediening

De Aduro Hybrid-app heeft de volgende functies: Warmteniveau, gewenste kamertemperatuur en tijdschema. U kunt het warmteniveau van de kachel regelen, daarbij kunt u kiezen uit 3 niveaus. Wanneer u de kachel instelt op de gewenste kamertemperatuur, schakelt deze automatisch tussen de warmteniveaus om een aangename kamertemperatuur aan te houden. Met het tijdschema kunt u programma instellen voor de hele week voor de warmte-instelling van de kachel. Op de startpagina van de app ziet u de volgende informatie: Bedrijfsstatus, warmteniveau, rooktemperatuur en CO-waarde.

De Aduro hybridekachel schoonmaken

Voor sneller aansteken en betere verbranding adviseren wij iedere keer dat u de kachel aansteekt, maar in ieder geval na 13 kg pellets (ong. 8 uur gebruik op niveau 3) de asresten achter de brandkegel te verwijderen. Zorg ervoor dat het gat van de gloei kaars (zie afbeelding naar rechts) vrij is van asresten voordat u met aansteken begint. Asresten die het gat blokkeren belemmeren de werking van de ontstekingsstang en kunnen ertoe leiden dat één of meerdere aansteekpogingen mislukken.

Meer informatie over reiniging en onderhoud vindt u in de gebruiksaanwijzing onder punt 6.



Mogelijke foutmeldingen

Alarm: “Aansteken mislukt“

Wanneer het niet mogelijk is om tijdens de eerste aansteekfase (ong. 14 min) de kachel aan te steken, start de kachel automatisch een nieuwe aansteekfase. Wanneer ook deze poging mislukt, schakelt de kachel uit en geeft de foutmelding “Aansteken mislukt“. Dit kan meerdere redenen hebben. 1. Onvoldoende warmteontwikkeling in de verbrandingsruimte – dit kan zijn omdat de ontstekingsstang niet werkt, of omdat het gat in de ontstekingsstang is geblokkeerd (zie hiervoor ook de informatie over het schoonmaken van de Aduro Hybrid). 2. Onvoldoende hoeveelheid pellets tijdens de aansteekfase. 3. Onvoldoende schoorsteentrek, waardoor geen onderdruk ontstaat in de verbrandingskamer.

Wanneer er geen rookontwikkeling is in de aansteekfase, moeten de werking van de ontstekingsstang en de hoeveelheid pellets worden gecontroleerd.

Wanneer er wel rook in de verbrandingskamer komt maar er geen vlammen te zien zijn, is het probleem toe te wijzen aan onvoldoende schoorsteentrek.

Hoge CO-waarde

Wanneer een te hoge koolmonoxidewaarde wordt gemeten, verschijnt er een foutmelding. De CO-waarde wordt in de app in de vorm van een kleurenbalk weergegeven. In het groene gebied is de Co-waarde goed, in het gele gebied schakelt de kachel automatisch naar warmteniveau 1 en in het rode gebied schakelt de kachel uit en geeft de foutmelding „Controleer de brandkegel en de schoorsteentrek“. Slechte schoorsteentrek is vaak de oorzaak van een hoge CO-waarde, omdat de rook in dat geval via de schroefschacht in de pellettank terecht komt, in plaats van via de schoorsteen naar buiten te worden afgevoerd.

Alarm: “Verwarmingsvermogen te laag“

Wanneer de hybridekachel automatisch uitschakelt met de foutmelding “verwarmingsvermogen te laag“, wordt dit veroorzaakt door een te lage rookgastemperatuur. Afhankelijk van het warmteniveau mag de rookgastemperatuur niet lager worden dan een bepaalde grenswaarde: (1) 135°, (2) 175° en (3) 190°. De rookgastemperatuur wordt pas 2 uur na ingebruikname gecontroleerd.

De foutmelding kan betekenen dat de pellettank leeg is. Als dit niet het geval is, komt dat óf door de hoeveelheid pellets, óf door de kwaliteit van de verbranding. Wanneer er te weinig pellets omhoog worden getransporteerd, moet de hoeveelheid pellets worden verhoogd. Als dit niet helpt, verzoeken wij u contact op te nemen met uw dealer. Wanneer er wel voldoende of zelfs teveel pellets omhoog worden getransporteerd (overlopen van de brandkegel), dan wordt de lage rookgastemperatuur veroorzaakt door een slechte verbranding. Dit kan weer te maken hebben met de schoorsteentrek, de luchttoevoer of de kwaliteit van de pellets. Probeer het eventueel met een andere pelletsoort.

Alarm “Uitgang van de externe schroef defect“

Wanneer u één van de volgende foutmeldingen ziet, mag u de hybridekachel niet gebruiken – ook niet met brandhout – voordat de fout is hersteld, anders kan de kachel beschadigd raken: “Transportschacht te heet“, “Schachtsensor defect“ en “Externe schroef defect“. Wanneer de kachel toch wordt gebruikt, kan dit tot zeer kostbare reparaties leiden.

Als u de fout zelf wilt herstellen, kunt u de volgende instructies volgen:

<https://aduro.microsoftportals.com/de-DE/knowledgebase/article/KA-01157>. Als het onvermijdelijk is om de kachel te gebruiken hoewel de externe schroef defect lijkt te zijn, moet de interne schroef worden verwijderd en moeten alle pellets uit de stortkoker (tussen de twee schroeven) worden verwijderd. Zet de interne schroef vervolgens weer terug. U kunt nu houtblokken branden in de kachel tot een monteur van uw dealer de fout heeft hersteld.